

Asialista

(alkukahvit)

1. Kokouksen avaus ja järjestäytyminen, todetaan läsnäolijat
2. Asialistan hyväksyminen
3. Pohjois-Savon maakuntakaava 2040, 2. vaiheen viranomaisehdotuksen esittely
4. Kaavaehdotuksesta saadut viranomaisten lausunnot ja niihin laaditut vastineet

(välikahvit noin klo 14.00)

5. Kaavaehdotukseen tarvittavat muutokset ja tarkennukset
6. Vaikutusarviointien tulokset
7. Viranomaisten puheenvuorot, mikäli asiat eivät ole nousseet esille jo edellisissä asiakohdissa
8. Viranomaisyhteistyö kaavan laadinnassa, jatkoneuvotteluista sopiminen
9. Maakuntakaava 2040 tulevat vaiheet
10. Muut esille tulevat asiat
11. Kokouksen päättäminen





3. Pohjois-Savon maakuntakaava 2040, 2. vaiheen viranomais ehdotuksen esittely

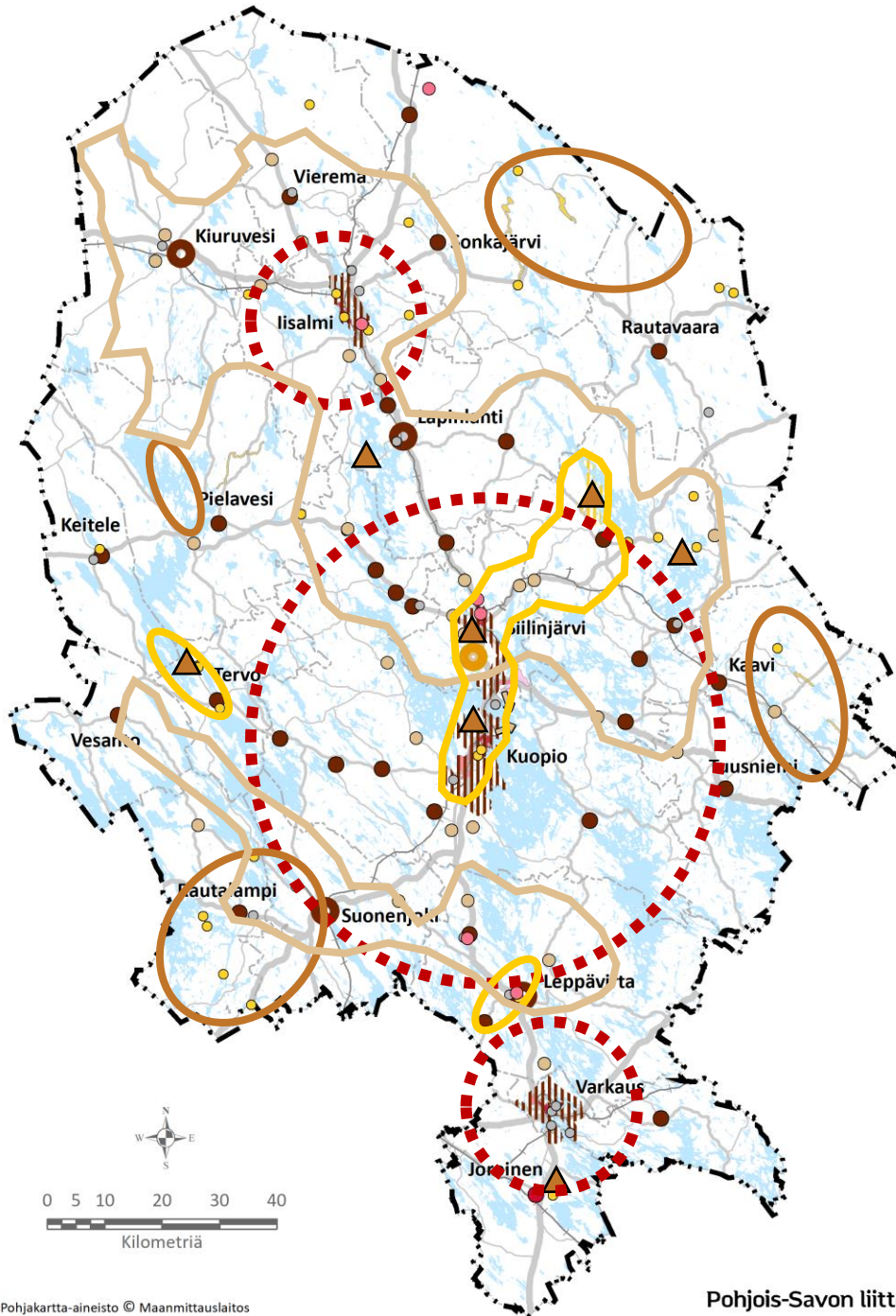
1. Kaavatyö vireille 2019, OAS nähtävillä
2. Keskusteleva kuntakierros 2020
3. Luonnokset VE1 ja VE2 nähtävillä 11.1.-14.3.2022
4. Kaavaehdotuksen laatiminen, 5-12/2022
5. Vaikutustenarviointi, 11/2022-03/2023
6. Viranomaiskuuleminen 5.4.-12.5., VON 21.6.2023
7. Valtuustoseminaari 4.9.2023
8. Kaavaehdotus nähtävillä, syksy 2023
9. Hyväksyminen v. 2024



Pohjois-Savon maakuntakaava 2040: **ALUERAKENTEEN TAVOITTEET**







- Korostaa taajamia maakunnallisena verkostona -> yleispiirteinen kohdemerkintätapa.
- Taajamamerkintöjen karsiminen vain seudullisesti merkittäviin.
- Kyläalueita osoittavien merkintöjen karsiminen vain seudullisesti merkittäviin ja kasvupaineisiin kyliin.
- Osoittaa asumisen alueista ja taajamista erilliset, seudullisesti merkittävät työpaikka-alueet omina kohdemerkintöinään.

Pohjois-Savon maakuntakaava 2040: ALUERAKENNE



-  Taajaman kehittämisvyöhyke (monipuoliset palvelutaajamat)
-  Keskustatoimintojen alue
-  Yhdyskuntarakenteen laajenemissuunta
-  Monipuolinen palvelutaajama
-  Taajaman reservialue
-  Palvelutaajama, pientaajama
-  Kylä
-  Matkailun kehittämisvyöhyke
-  Matkailupalvelujen alue tai -kohde
-  Teollisuusalue tai -kohde
-  Työpaikka-alue tai -kohde
-  Puolustusvoimien alue

+ KEHITTÄMISPERIAATEMERKINNÄT

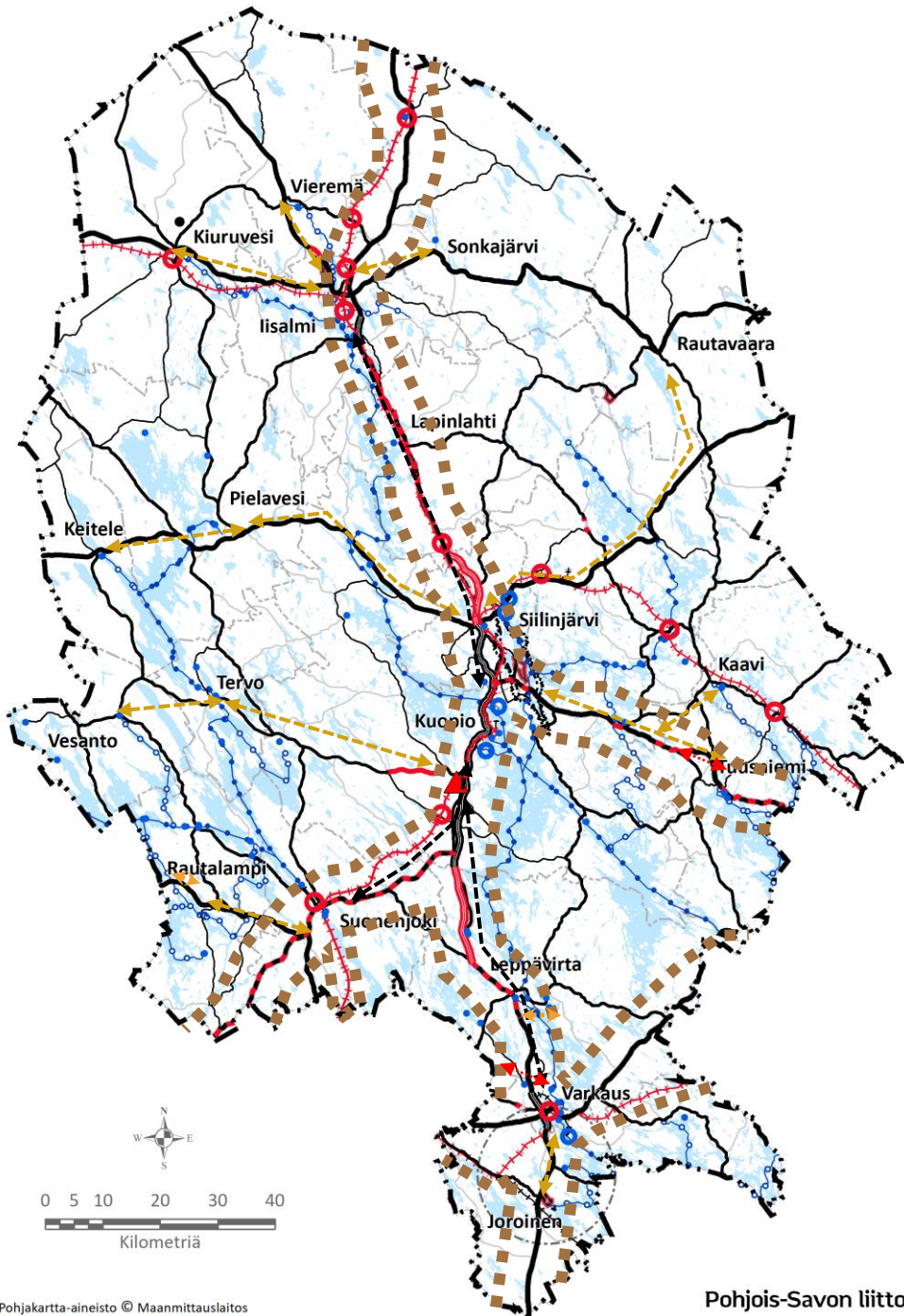
-  Kaupunkikehittämisen kohdealue
-  Maaseudun kehittämisvyöhyke; ruuantuotannon ydinalueet
-  Kuopio-Siilinjärvi-Tahko – matkailun kehittämiskäytävä ja matkailun vetovoima-alue
-  Matkailun vetovoimakohde
-  Matkailun ja virkistysen kehittämisvyöhyke
-  Kiertotalouden kehittämisalue



Pohjois-Savon maakuntakaava 2040: LIIKENNEJÄRJESTELMÄN TAVOITTEET

- Tarkistaa tie-, rata- ja vesiväylämerkintöjen / varausten / kehittämisperiaatteiden ajantasaisuus
- Merkintöjen määrän karsiminen esim. jättämällä osoittamatta paikallisia väyliä.
- Kestävä, ilmastoystävällinen ja hiilineutraali liikkuminen
- Kaksoisraiteeseen varautuminen (Savon rata)
- Joukkoliikenteen sekä kävelyn ja pyöräilyn edistäminen

Pohjois-Savon maakuntakaava 2040: LIIKENNEJÄRJESTELMÄ



- Moottoritie
- Uusi moottoritie
- Tie
- Uusi tie
- Merkittävästi parannettava tie
- Päärata (Savonrata)
- Parannettava poikittaisraide
- Sivuraide
- Puuterminaaali
- Tavaraliikenteen terminaali
- Laivaväylä
- Veneväylä
- Satama
- Uiton toimipaikka, venevalkama
- Lentoaasema
- Lentopaikka
- Lentomeluvyöhyke ja lentomeluvaraus

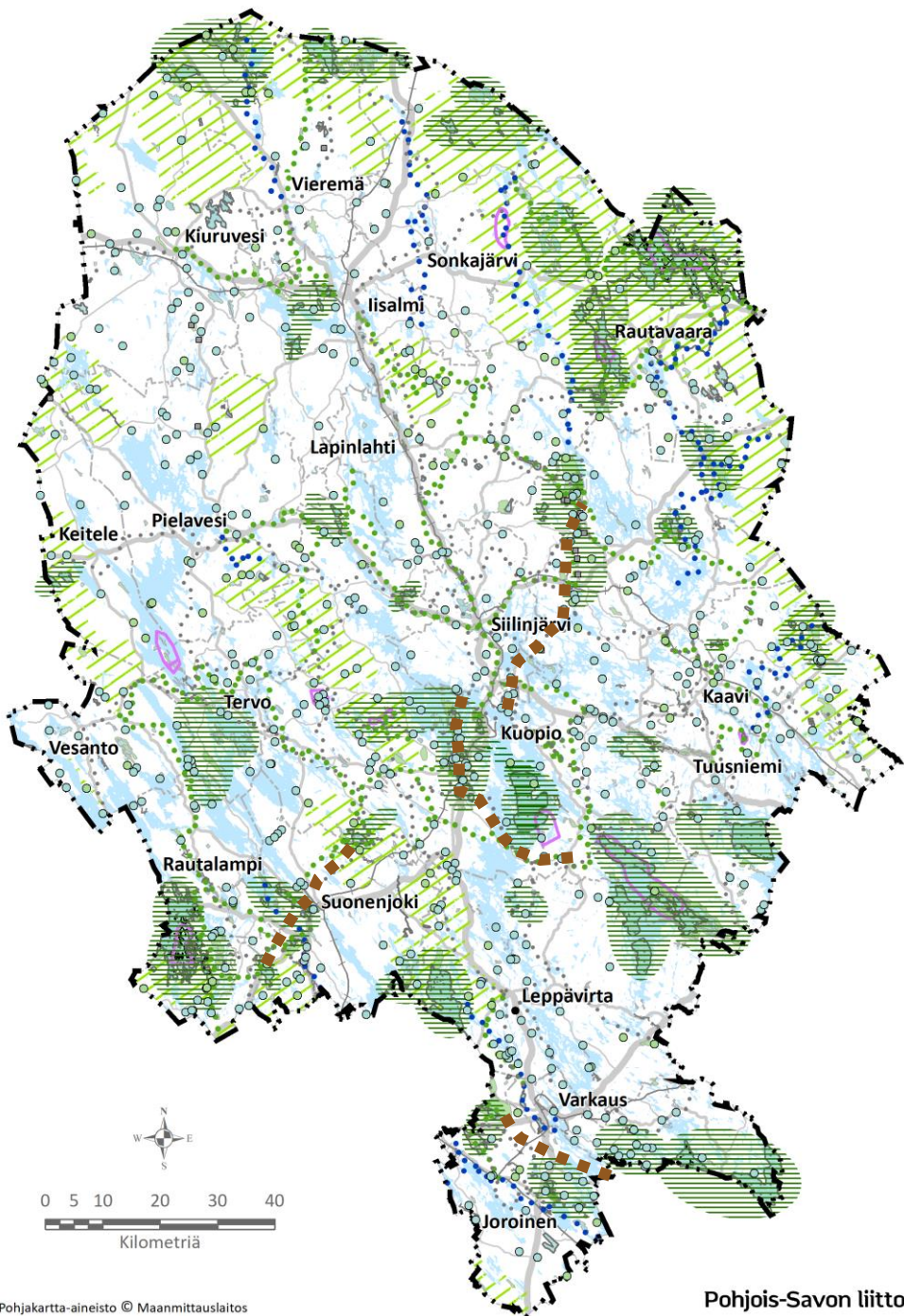
+ KEHITTÄMISPERIAATEMERKINNÄT

- Viitoskäytävän, Ysikäytävän ja 23-käytävän kehittämisvyöhykkeet
- Joukkoliikenteen kehittämisvyöhyke
- Tieliikenteen yhteystarve
- Vesiliikenteen yhteystarve

Pohjois-Savon maakuntakaava 2040: LUONNONSUOJELUA KOSKEVAT TAVOITTEET

- Luonnon monimuotoisuuden edistäminen.
- Maakunnan luonnonsuojeluverkoston kattavuuden ja edustavuuden arviointi (Pohjois-Savon ELY-keskus). Puutteet tuodaan esille maakuntakaavavarauksissa.
- Edustavan ja kytkeytyneen suojeluverkoston luominen.
- Uhanalaisia luontotyyppettä suojellaan. Uusia selvityksiä, mm. kivikot, hyödynnetään merkittävien luontotyyppien osoittamisessa.
- Soidensuojeluohjelman täydennysalueet yksityismaiden osalta.
- Merkintöjen kehittäminen?

Pohjois-Savon maakuntakaava 2040: LUONTO JA SEN SUOJELU, VIRKISTYS



Laajat metsäpeitteiset alueet



Luonnon ydinalue



Ekologinen yhteys



Luonnonrauha-alue



Suojelu- tai luonnonsuojelualue tai kohde, Natura-alue



Metsätalousalue, jolla ympäristöarvoja



Virkistysalue



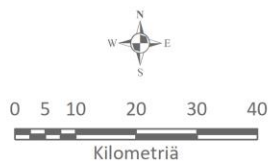
Moottorikelkkareitti



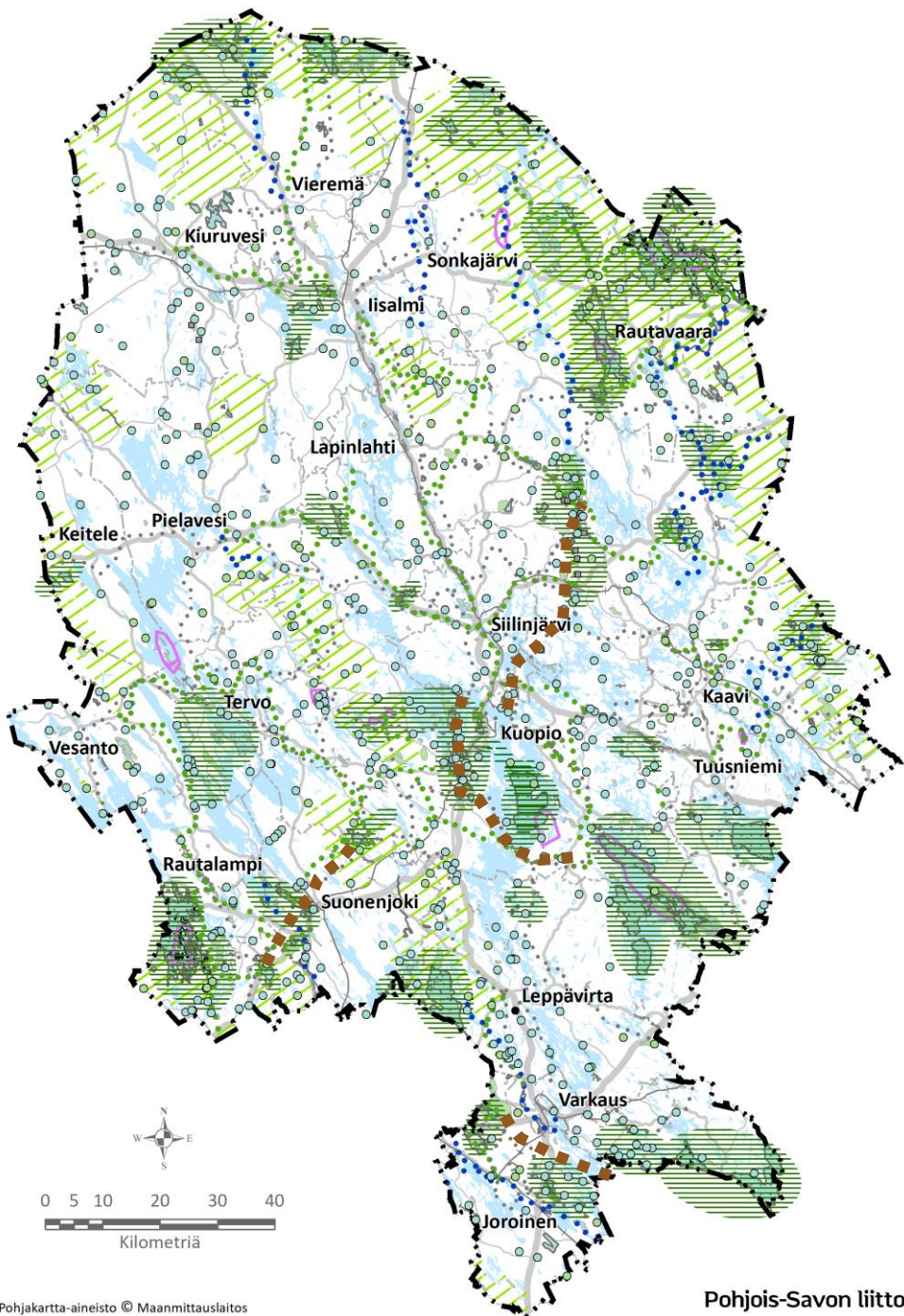
Ulkoilureitti





Melontareitti




Pohjois-Savon maakuntakaava 2040: LUONTO JA SEN SUOJELU, VIRKISTYS



	LAAJAT METSÄPEITTEISET ALUEET Merkinnällä osoitetaan maakunnallisesti merkittävät laajat metsäpeitteiset alueet. Alueidenkäytön suunnittelussa on tavoitteena säilyttää metsäkokonaisuudet mahdollisimman yhtenäisinä. Yhtenäisyys turvataan välttämällä alueiden pirstomista muulla maankäytöllä. Alueilla edistetään luonnon monimuotoisuutta.
---	--

	EKOLOGINEN YHTEYS Merkinnällä osoitetaan maakunnallisesti merkittävät ekologiset yhteydet. Nämä voivat olla maa- ja metsätaloudskäytössä olevia alueita. Ekologiset yhteydet kytkevät maakunnallisesti merkittäviä luontoarvoja omaavia alueita toisiinsa. Ekologinen yhteys turvaa lajiston liikkumis- ja leviämismahdollisuuksia. <i>Kehittämisperiaate:</i> Yhteyden säilyminen turvataan välttämällä alueen pirstomista muulla maankäytöllä siten, että muodostuu vaikutuksiltaan laajoja, pysyviä tai pitkäkestoisia epäjatkuvuuskohtia. Ekologiseen yhteyteen vaikuttavan suunnittelun tai lupaa edellyttävän toimenpiteen yhteydessä on huolehdittava, että maakunnallisesti merkittävä ekologinen yhteys säilyy tai toteutuu jatkuvuuden turvaavalla tavalla.
---	---

	LUONNON YDINALUEET Merkinnällä osoitetaan Natura 2000 -alueiden ja luonnonsuojelualueiden keskittymiä sekä muita maakunnallisesti merkittäviä monimuotoisimpia luontoalueita ja järviluontokokonaisuuksia. <i>Suunnitteluohje:</i> Alueiden käytössä tulee edistää luonnon monimuotoisuuden säilymistä ja luonnonsuojelualueiden keskinäistä kytkeytyneisyyttä.
---	---

A vertical yellow banner on the left side of the slide features a repeating pattern of white line-art icons. These icons include a factory with three chimneys, a location pin, various types of trees (deciduous and coniferous), a water drop, a recycling symbol, a battery with a lightning bolt, and a trash can. The icons are arranged in a dense, overlapping pattern.

Pohjois-Savon maakuntakaava 2040: LUONNONVAROJA KOSKEVAT TAVOITTEET

- Luonnonvarojen kestävä käyttö.
- Pohjavesien puhtauden turvaaminen.
- Soravarantojen riittävyyden turvaaminen.
- Seurataan toimijoiden selvitystuloksia pohjaveden pinnanalaisesta maa-ainestenotosta.
- Kivimateriaalien kierrättämisen edistäminen.
- Maa-ainestenoton merkintälogiikan tarkistaminen ge/eo/my.
- Mineraalipotentialisuus nykyisiä kaavamerkintöjä laajempina vyöhykkeinä?
- Turvetuotannon vähimmäistarpeen varmistaminen (tavoite, OAS 2019 ja 2021).

Pohjois-Savon maakuntakaava 2040: LUONNONVARAT

Pintavesien ekologinen tila

Kaikissa vesistöihin suoraan tai välillisesti kohdistuvissa toimissa on parannettava pintavesien ekologista tilaa. Tavoitteena Pohjois-Savon alueella on nostaa pintavesien ekologinen tila hyväksi tai erinomaiseksi kaikilla vesistöillä v. 2040 mennessä. Turvemilla metsäojitusten aiheuttamia vesistö päästöjä on vähennettävä. Vesistöjen sisäistä kuormitusta vähennetään vesistökunnostuksilla. Taajamien hulevesien halluunotossa ja käsittelyssä tulee järjestää imeytysalueita. Laajoja asfalttikenttiä on korvattava vettä läpäisevillä pinnoilla.

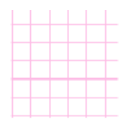
Turvetuotanto

Turvetuotantoa ohjataan jo luvitetuille, käytössä oleville ja käyttöön valmistelluille alueille. Uusien tuotantoalueiden tulee sijoittua ei-luonnontilaisille turvemille. Turvetuotantoalueiden suunnittelussa ja ympäristöluvituksessa on huolehdittava luonnonarvojen säilymisestä eikä toiminnasta saa aiheutua haitallisia vesistö-, pöly- tai muita ympäristöhaittoja. Tuotantoalueet on ennallistettava käyttövaiheen jälkeen. Jälkikäyttönä voi olla esim. energiakasvien viljely, kosteikkoalueet tai aurinkovoimakentät.

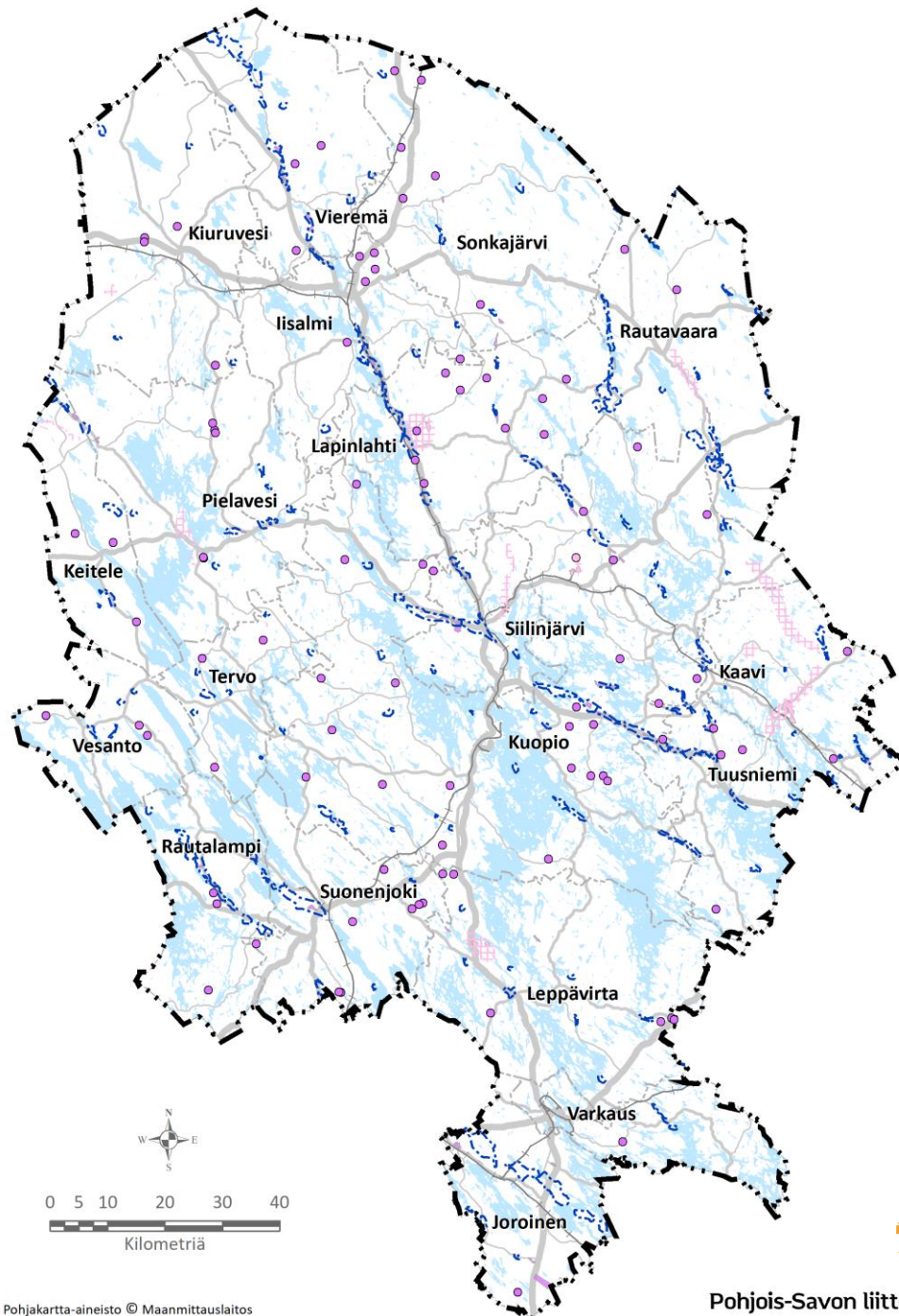
Maa-ainesten ottoalue (sora, hiekka, kalliokiviaines)



Mineraalipotentialinen alue



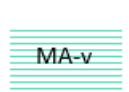
Pohjavesialue



Pohjois-Savon maakuntakaava 2040: KULTTUURIYMPÄRISTÖÄ KOSKEVAT TAVOITTEET

- Arkeologinen kulttuuriperintö: Merkintälogiikan tarkistaminen maankäytön ja yhteensovitustarpeen mukaan. Arkeologista inventointitarvetta mm. syrjäseuduilla. VARK-kohteet otetaan huomioon.
- Perinnebiotoopit (VU): Merkintälogiikan tarkistaminen, kohteet pienialaisia. ELY päivittää perinnebiotooppien tilaa 2019-2021.
- Rakennettu kulttuuriympäristö: Maakunnallisesti ja valtakunnallisesti merkittävät kohteet osoitetaan. Modernin aikakauden (1960-1990-luku) kohteet lisätään.
- Maisema-alueet: Maakunnallisesti ja valtakunnallisesti merkittävät maisema-alueet osoitetaan. Rajausten tarkistaminen maisema-alueiden päivityksen (FCG Oy 2018) pohjalta. Valtakunnallisesti merkittävistä maisema-alueista VN päätös tämän kaavatyön aikana?

KULTTUURIYMPÄRISTÖ



VALTAKUNNALLISESTI ARVOKAS MAISEMA-ALUE
Merkinnällä osoitetaan valtioneuvoston päätöksen mukaiset valtakunnallisesti arvokkaat maisema-alueet, VAMA 2021 (MA-v).

Suunnittelumääräys:
Alueen tai kohteen suunnittelussa on otettava huomioon maisema-alueen tai maiseman ja rakennetun kulttuuriympäristön kokonaisuudet ja ominaislaatu. Alueen erityispiirteitä tulee vaalia. Valtakunnallisesti merkittävien alueiden suunnittelussa on pyydettävä lausunto alueelliselta ympäristöviranomaiselta ja museoviranomaisilta.



MAAKUNNALLISESTI ARVOKAS MAISEMA-ALUE
Merkinnällä osoitetaan maakunnallisesti arvokkaat maisema-alueet (MA).

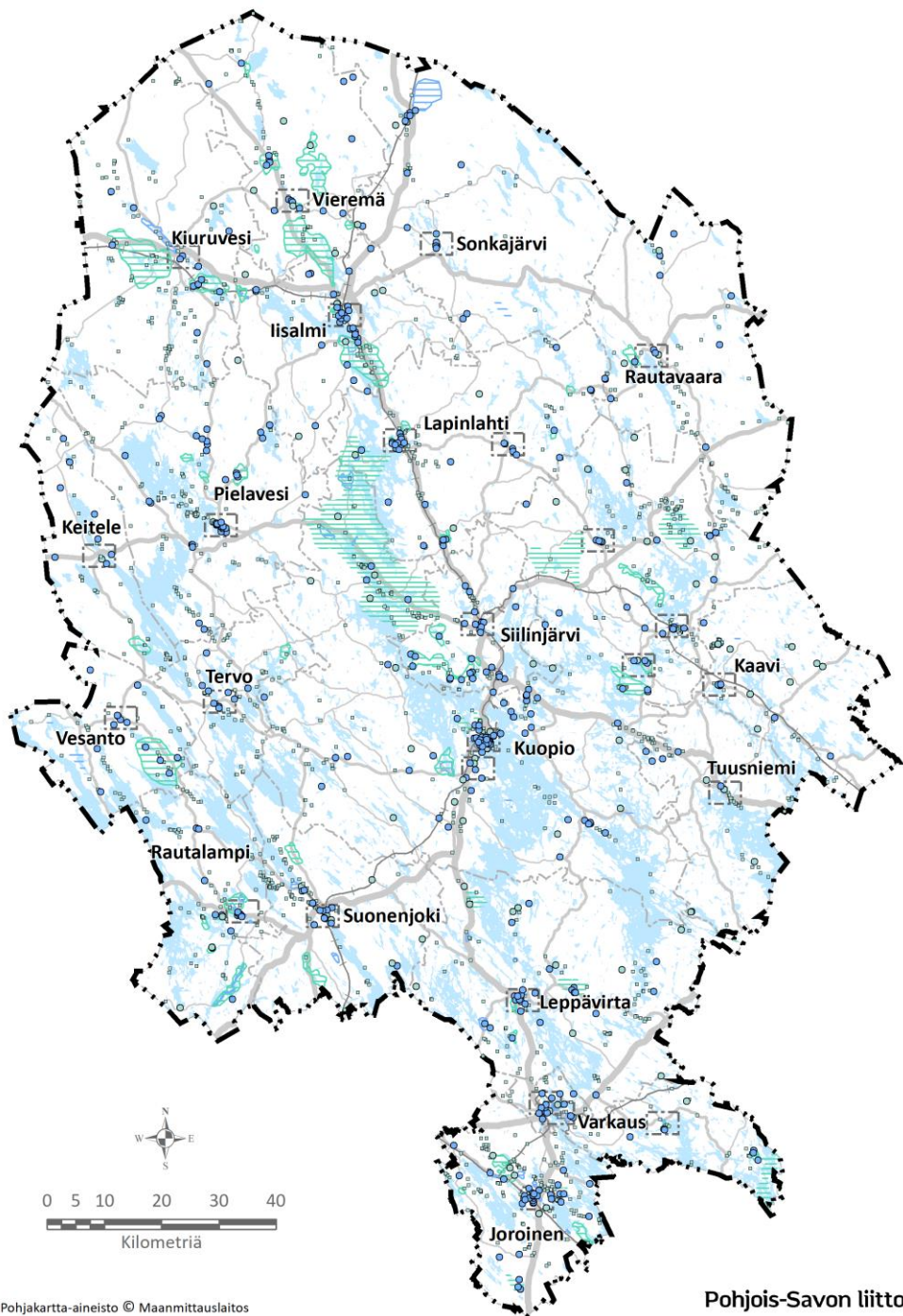
Suunnittelumääräys:
Alueen tai kohteen suunnittelussa on otettava huomioon maisema-alueen tai maiseman ja rakennetun kulttuuriympäristön kokonaisuudet ja ominaislaatu. Alueen erityispiirteitä tulee vaalia. Maakunnallisesti merkittävien alueiden suunnittelussa on pyydettävä lausunto alueelliselta ympäristöviranomaiselta ja museoviranomaisilta.





KULTTUURIYMPÄRISTÖN VAALIMISEN KANNALTA VALTAKUNNALLISESTI TÄRKEÄ ALUE TAI KOHDE
Merkinnällä osoitetaan valtakunnallisesti merkittävät rakennetun kulttuuriympäristön alueet ja kohteet eli RKY-kohteet (MA-v, ma-v).

Suunnittelumääräys:
Alueen tai kohteen suunnittelussa on otettava huomioon rakennetun kulttuuriympäristön kokonaisuudet ja ominaislaatu. Alueen tai kohteen erityispiirteitä tulee vaalia. Valtakunnallisesti merkittävien alueiden suunnittelussa on pyydettävä lausunto alueelliselta ympäristöviranomaiselta ja museoviranomaisilta. Yksityiskohtaisessa suunnittelussa on kiinnitettävä huomiota inventointien ajantasaisuuteen sekä kulttuuriympäristön vaalimisen osalta vanhentuneiden asema- ja yleiskaavojen päivittämiseen.

KULTTUURIYMPÄRISTÖ



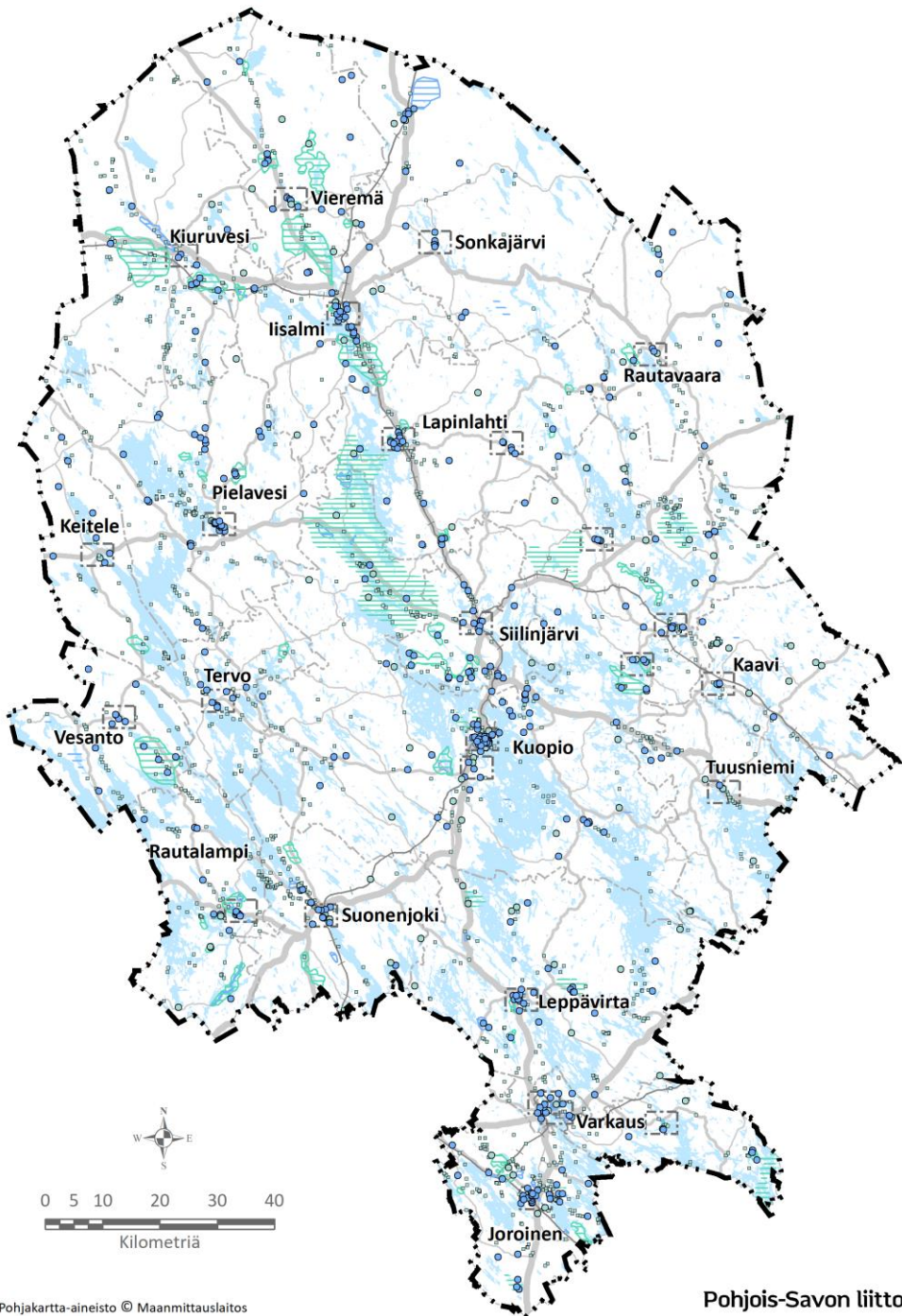
 MA	<p>KULTTUURIYMPÄRISTÖN TAI MAISEMAN VAALIMISEN KANNALTA MAAKUNNALLISESTI TÄRKEÄ ALUE TAI KOHDE</p> <p>Merkinnällä osoitetaan maakunnallisesti merkittävät rakennetun kulttuuriympäristön alueet ja kohteet (MA, ma) sekä perinteisen maatalouden ja karjanhoidon muovaamat perinnebiotoopit (ma-b). Merkintä nostaa esille maakunnallisesti merkittävän kulttuuriympäristön, jonka suojele- tai säilymsedellytykset ratkaistaan tarkemmassa suunnittelussa.</p> <p><i>Suunnittelumääräys MA- ja ma-merkinnöille:</i></p> <p>Alueen tai kohteen suunnittelussa on otettava huomioon rakennetun kulttuuriympäristön kokonaisuudet ja ominaislaatu. Alueen tai kohteen erityispiirteitä tulee vaalia. Yksityiskohtaisessa suunnittelussa on kiinnitettävä huomiota inventointien ajantasaisuuteen sekä kulttuuriympäristön vaalimisen näkökulmasta vanhentuneiden asema- ja yleiskaavojen päivittämiseen. Rakennusten säilyttävään korjaamiseen tulee pyrkiä myös rakentamisen päästövaikutusten vuoksi. Modernin aikakauden, eli 1960–1990-luvun, rakennusten kohdalla on otettava huomioon niiden tyyppiset rakennustekniset ja materiaaleihin liittyvät haasteet.</p> <p><i>Suunnittelumääräys MA-b ja ma-b-merkinnöille:</i></p> <p>Alueen tai kohteen suunnittelussa ja käytössä tulee edistää kohteen kulttuuri- ja luonnonperintöarvojen säilymistä. Kohteisiin merkittävästi vaikuttavissa hankkeissa on varattava alueelliselle elinkeino-, liikenne- ja ympäristökeskukselle tilaisuus antaa lausunto.</p>
--	--


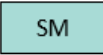
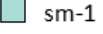
 MK	<p>KAUPUNKIKUVAN KANNALTA MAAKUNNALLISESTI TÄRKEÄ ALUE</p> <p>Merkinnällä osoitetaan kaupunkikuvan kannalta maakunnallisesti merkittävät alueet. Maakunnallisen merkityksen perusteena ovat asemakaavallinen ratkaisu, rakennetun ympäristön mittakaava, eheys ja kerroksellisuus.</p> <p><i>Suunnittelumääräys:</i></p> <p>Alueen tarkemmassa suunnittelussa tulee vaalia alueen kaupunkikuvaa. Uudisrakentaminen, korvaava ja täydentävä rakentaminen tulee sopeuttaa alueen mittakaavaan. Asemakaavallisia ratkaisuja tulee myös vaalia. Esim. torialueen kokoa, muotoa ja rajautumista ei tule muuttaa ilman pakottavaa syytä.</p>
--	---

KULTTUURIYMPÄRISTÖ

Pohjois-Savossa on kiinteitä muinaisjäänköksiä noin 1400 kpl (890 kpl) ja muita kulttuuriperintökohteita 136 kpl

Tieto arkeologisesta perinnöstä on lisääntynyt ja uusia kohteita on löydetty runsaasti eri puolilta maakuntaa.



	MUINAISJÄÄNNÖS Merkinnällä osoitetaan Muinaismuistolalla (295/1963) rauhoitettu kiinteä muinaisjäänkö. Alueella on voimassa MRL 33 § mukainen rakentamisrajoitus. Kaikki kiinteät muinaisjäänköset on rauhoitettu muinaismuistolalla. Rauhoitus koskee myös vielä löytämättömiä muinaisjäänköksiä.
	Suojelumääräys: Muinaismuistolalla (295/1963) rauhoitettu kiinteä muinaisjäänkö. Kohteen kaivaminen, peittäminen, muuttaminen, vahingoittaminen, poistaminen ja muu siihen kajoaminen on kielletty. Kohdetta koskevista suunnitelmista on pyydettävä museoviranomaisen lausunto.
	Suunnittelumääräys: Alueen tai kohteen käytön suunnittelussa on otettava huomioon alueella olevat muinaisjäänköset.
	MUU KULTTUURIPERINTÖKOHDE Merkinnällä osoitetaan muita kulttuuriperintökohteita, jotka eivät ole muinaismuistolain tarkoittamia kiinteitä muinaisjäänköksiä. Kohteen säilyttäminen on perusteltua historiallisen merkityksen ja kulttuuriperintöarvojen takia.
	Suunnittelumääräys: Alueen tai kohteen käytön suunnittelussa on otettava huomioon alueella sijaitsevat muut kulttuuriperintökohteet ja ne on pyrittävä säilyttämään. Kaikista alueen kulttuuriperintökohteisiin mahdollisesti vaikuttavista maankäyttöhankkeista on neuvoteltava museoviranomaisen kanssa.

Pohjois-Savon maakuntakaava 2040: ENERGIAHUOLTOA KOSKEVAT TAVOITTEET

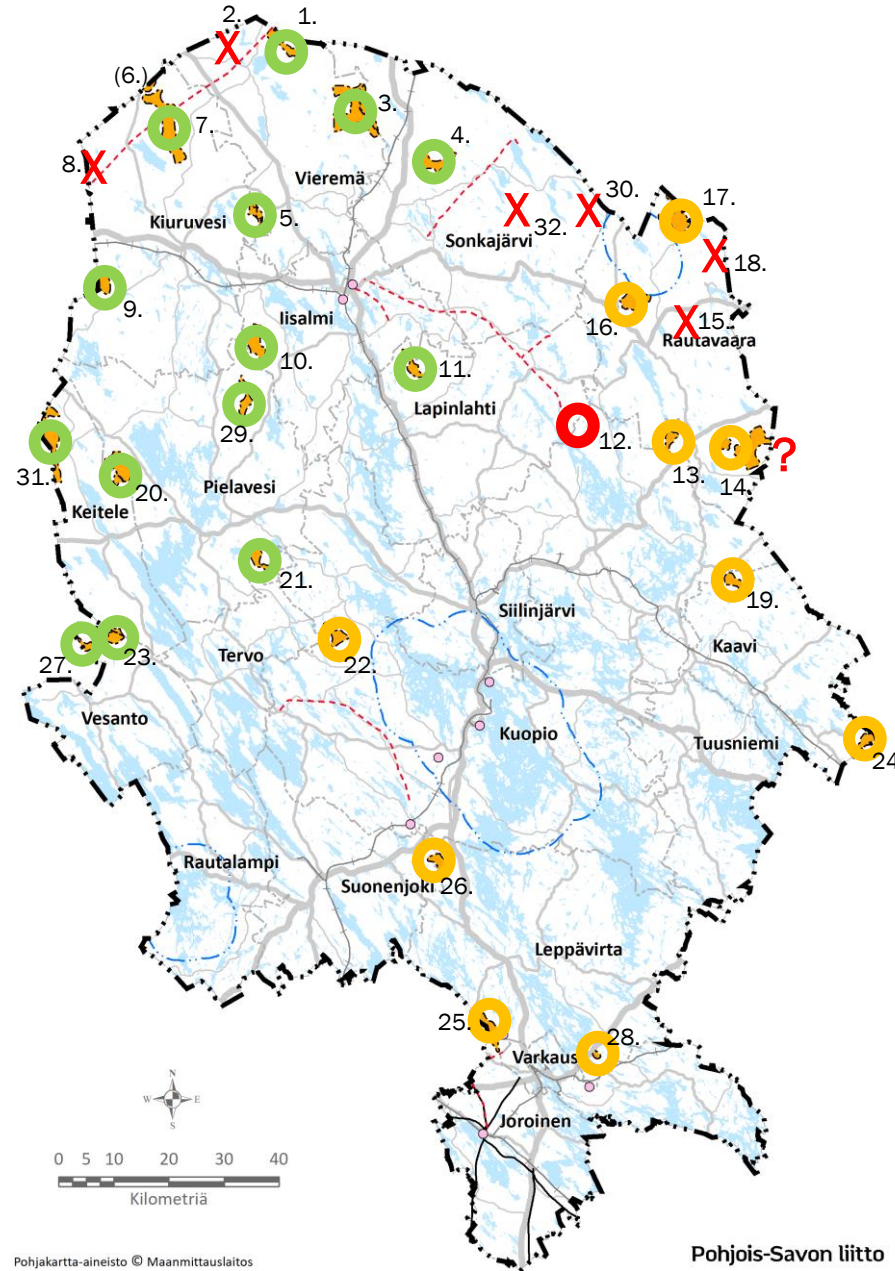
- Tuulivoiman päivitystarve havaittiin OAS-vaiheessa: Tavoitteena on tutkia alueen tuulivoimapotentiaali ja lisätä tuulivoiman osuutta primäärienergian tarpeesta.
- Maakunnan tuulivoimapotentiaali tarkastellaan uudelleen nykyisen ja ennakoidun tuulivoimateknologian kehityksen näkökulmasta. Tuulivoimapotentiaalin selvitystyöhön saatiin YM:n avustus.
- Tavoitteena on vahvistaa kiertotalouden edellytyksiä esim. selvittämällä, onko tarvetta maakunnallisesti merkittävillä materiaalikeskuksille? Nykyisten isojen jätekeskusten kohdemerkintä, suunnittelumääräys, laajentumisvara jne. (Riikinneva, Heinälamminrinne, Peltomäki).

TUULIVOIMA

Pohjois-Savon
primäärienergian tarve
14400 GWh/v

Tuulivoimalla
tuotettaisiin 20% =
2880 GWh

- tv -alue
- tv -alue, jolla vaaditaan VTT:n tutkaselvitys
- Ei mahdollinen (PV:n lausunto)
- X Ei osoiteta kaavaehdotuksessa (vaikutusten perusteella, koon vuoksi (< seudullinen) tms.)
- ⋯ Tuulivoiman kieltoalue
- - - Ohjeellinen sähkönsiirtolinja



Pohjakartta-aineisto © Maanmittauslaitos

Pohjois-Savon liitto

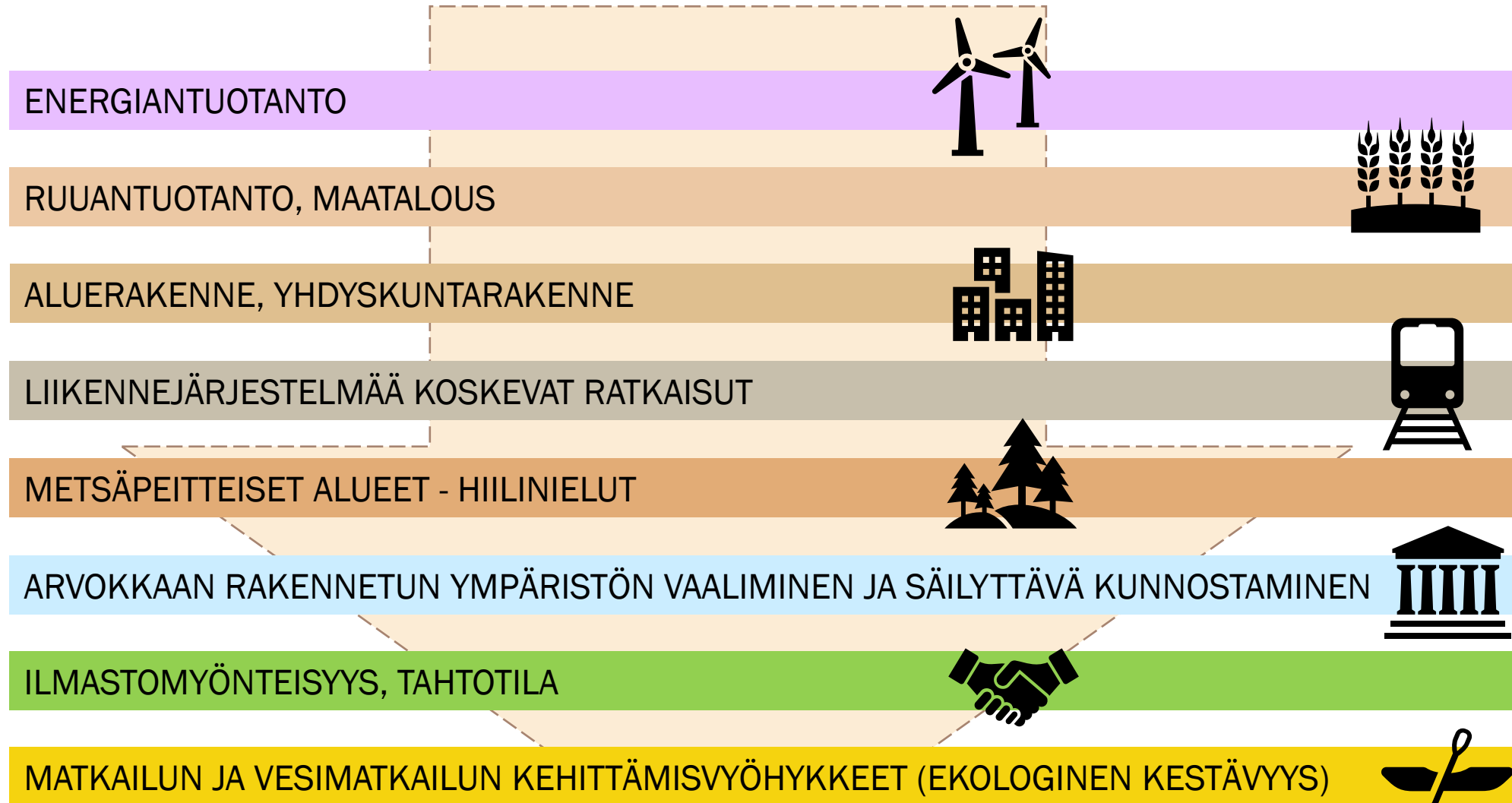
7.2.2023

	Kohde	Kohteen sijainti	Voimat, teor.	Voimat, tot.
1.	Murtomäki	Vieremä	19	13
2.	Linnalankangas	Vieremä		
3.	Kurvilanmäki	Vieremä/Sonkajärvi	64	43
4.	Honkamäki	Sonkajärvi	23	15
5.	Peräsuo	Kiuruvesi/Vieremä	9	6
6.	Konnunsuo	Kiuruvesi		
7.	Rikkasuo-Konnunsuo (Lapinsalo)	Kiuruvesi	53	35
8.	Verkasuo	Kiuruvesi		
9.	Lauluräme	Kiuruvesi	13	9
10.	Vuorimäki	Isalmi	23	15
11.	Iso Petäjämäki	Lapinlahti	15	10
12.	Hukkamäki/Riitamäki**	Lapinlahti/Kuopio		
13.	Ruukinsalo**	Kuopio	8	5
14.	Suurisuo/Jalkalansuo** ?	Rautavaara	44	29
15.	Miilusuo**	Rautavaara		
16.	Taivalsuo**	Rautavaara	22	15
17.	Maaselänmäki**	Rautavaara	30	20
18.	Kuohunlehto**	Rautavaara		
19.	Keinalanautio**	Kaavi	9	6
20.	Muntterinkangas	Keitele/Pielavesi	29	19
21.	Ruokosuo (Vornankorpi)	Pielavesi	10	7
22.	Kytökangas (Junnunmäki)**	Kuopio	12	8
23.	Kalettomansuo	Keitele/Vesanto	11	7
24.	Rajarimpi**	Kaavi	11	7
25.	Korpisenkangas**	Leppävirta/Joroinen	16	11
26.	Saaristenmäki**	Suonenjoki/Leppävirta	8	6
27.	Oinaskylä	Vesanto	6	5
28.	Konkanmäki*/**	Leppävirta	3	3
29.	Katajamäki	Pielavesi	13	9
30.	Palomäki	Sonkajärvi		
31.	Kangasjärvi	Keitele	49	33
32.	Huttusenlehto	Sonkajärvi		
	yhteensä		500	336

Pohjois-Savon maakuntakaava 2040: ILMASTONMUUTOSTA KOSKEVAT TAVOITTEET

- Hiilineutraali vai hiilinegatiivinen maakunta?
- Ilmastonmuutoksen hillitseminen ja sopeutuminen läpileikkaava niin tavoitteen asettelussa, teemakohtaisessa suunnittelussa kuin vaikutustenarvioinnissa.
 - *Aluerakenne*: Yhdyskuntarakenteen tiivistäminen.
 - *Liikenne*: Tavoitteena on Ilmo45-tavoitetasoon sitoutuminen (hiiletön liikenne 2045 mennessä).
 - *Luonnonsuojelu*: Viherverkostot, luonnon monimuotoisuuden turvaaminen järjestämällä eri suojelu-/lajiperusteisia suojelualueita
 - *Hiilinielut*: Metsät, maatalous. Soiden hiilitase (hiilinieluja vai CO₂-päästäjiä?).
 - *Tulvariskit* - tarkistetaan yleismääräyksen sisällön ajanmukaisuus
- Keskustelun herättäminen, HIMA-hankkeen yhteistyö (esim. hiilitase)

Pohjois-Savon maakuntakaava 2040: ILMASTONMUUTOS – LÄPILEIKKAAVA JA SISÄLLEKIRJOITETTU TEEMA



Kaava-asiakirjat viranomaiskuulemista varten

- Kaavakartta 1:200 000
- **Merkinnät ja määräykset**, liitteenä työssäkäyntialueet, seudullisesti merkittävää kauppaa ohjaavat kartat ja taulukot sekä taajamien kulttuuriympäristöt
- **Kaavaselostus**, liitteenä kaavamerkintäluettelot
- **Kokonaisvaikutusten arviointi**, Sweco 2023

- Selvitykset liiton www-sivulla;

[Ekologinen verkosto](#)

[Tuulivoima ja sen maisemalliset yhteisvaikutukset](#)

[Pohjois-Savon kyläverkosto 2022](#)

[Pohjois-Savon moderni rakennettu kulttuuriympäristö](#)

[Pohjois-Savon tuulivoimapotentiaaliselvitys](#)

[Pohjois-Savon liikennejärjestelmäsuunnitelma 2040](#)

[Pohjois-Savon aluerakenneselvitys](#)

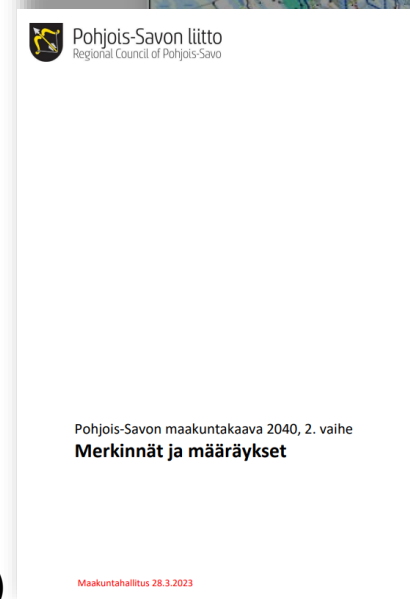
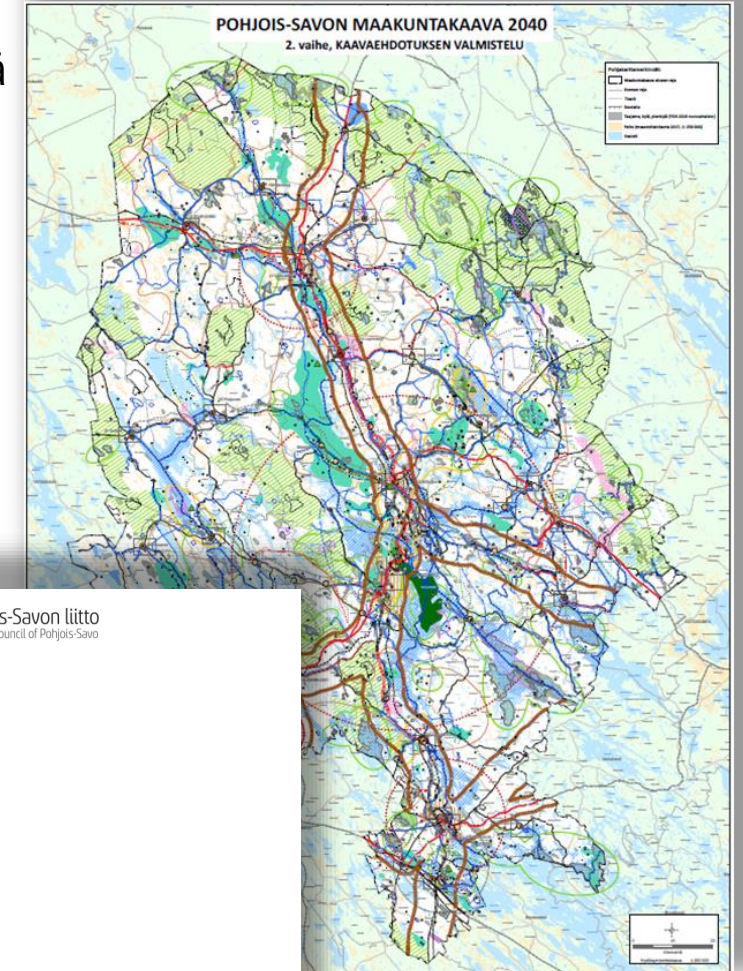
[Pohjois-Savon ja Joroisten malmi- ja teollisuusmineraalipotentiali](#)

[Pohjois-Savon maisema-alueet](#)

[Maa-ainesten tarvekysely](#)

[Maakuntakaavan seuranta](#)

- Kaavayhdistelmä 1:200 000 (valmistuu myöhemmin)
- Modernin kulttuuriympäristön sähköinen julkaisu (valmistuu myöhemmin)



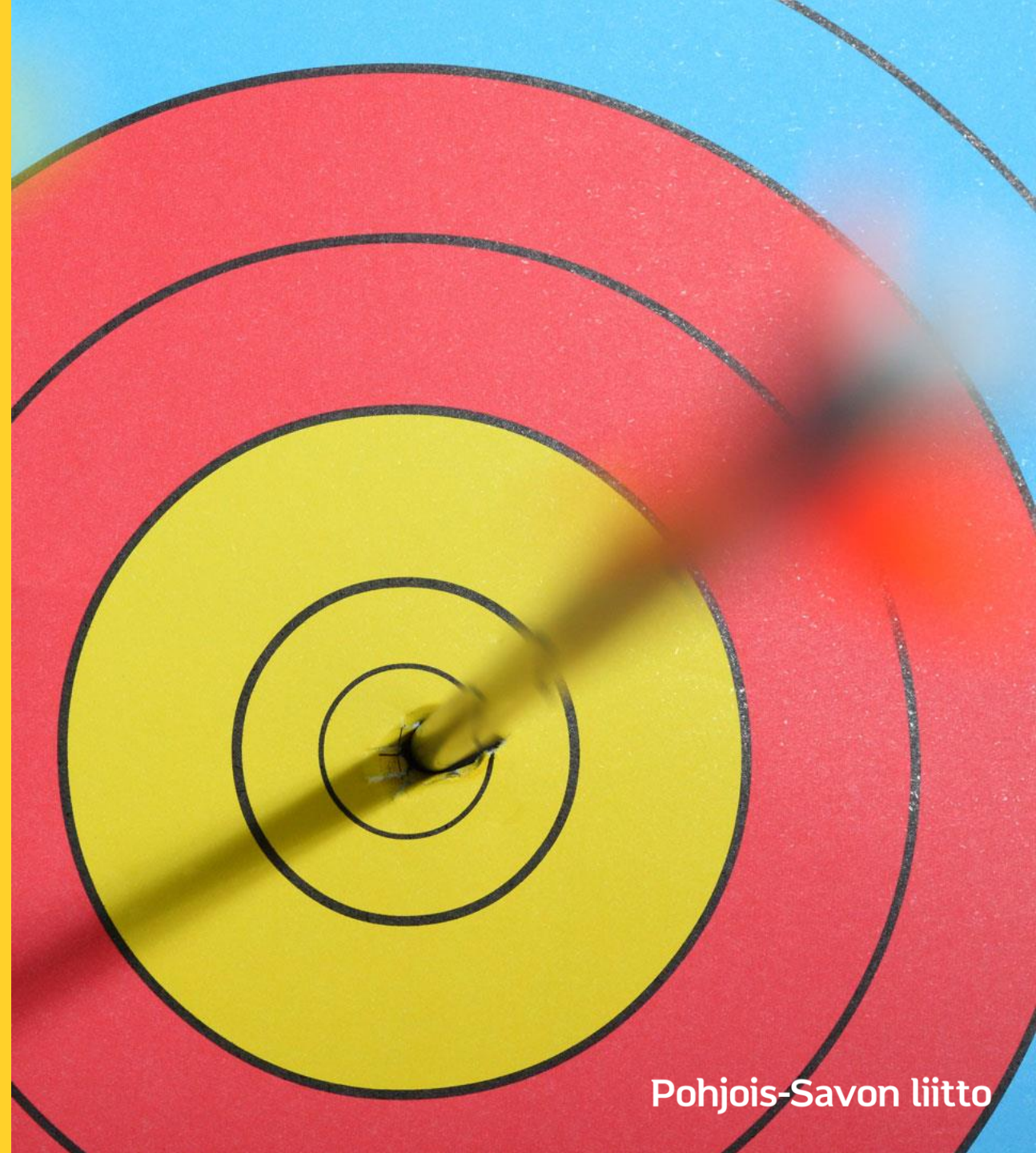
Pohjois-Savon liitto

4. Viranomaislausunnot ja alustavat vastineet

4.1 Yleisin palaute ja yleisvastineet

- Kaavamerkinnät ja määräykset
- Laajat metsäpeitteiset alueet, luonnon ydinalueet ja ekologiset yhteydet
- Luonnonsuojelu
- Tuulivoimapotentiaali
- Kulttuuriympäristöt

4.2 Lausunnot ja alustavat vastineet teemoittain



4.1 Yleisvastineet; Kaavamerkinnot ja määräykset

Palaute

- Ristiriitaisuudet/merkintöjen päällekkäisyys, luettavuus ja ymmärrettävyys (mm. Siilinjärvi)
- Kartan luettavuuden parantaminen: teemakartat? (mm. Suonenjoki)
- ”Esitetyt kaavamerkinnot maaseutualueen osalta voivat heikentää kehittämistä ja estää uusia investointeja” **Mitkä?** (Iisalmi)

Vastine

- Suunnitteluohjeiden ristiriitaisuudet pyritään käymään läpi
- Kaavamerkintöjen kuvaukset (ei oikeusvaikutusta) ja suunnittelumääräykset/suunnittelu-suositukset käydään läpi ja niiden yksityiskohtaisuutta vähennetään.
- Määräystä keveämmän ohjeen **sanamuoto muutetaan suunnittelusuositukseksi**
- A3-kokoiset teemakartat liitteeksi?
- Tarkennetaan, mitkä merkinnot?

4.1 Yleisvastineet: Laajat metsäpeitteiset alueet, luonnon ydinalueet ja ekologiset yhteydet

Palaute

Laajat metsäpeitteiset alueet;

- Merkintä kehittynyt oikeaan suuntaan.
- Merkinnästä on tullut liian väljä.
- Vaikeasti tulkittava, vaikutuksilta epäselvä. Ei tarkoituksenmukainen.
- **Metsätalouksen** säilymisestä maininta merkinnän kuvaukseen?
- mm. Leppävirta: Merkintä poistettava tai kuvausta muutettava.

Vastine

Metsätalouksen säilyminen lisätään kaavamerkinnän kuvaukseen. Metsäalan toimijoiden palautteessa kuvataan metsäalan omia tavoitteita ja keinoja kestävän metsätalouden edistämiseksi. **Myös sana kestävä voidaan lisätä** kaavamerkinnän kuvaukseen. Merkinnälle ei osoiteta edelleenkään suunnittelusuositusta.

Laajat metsäpeitteiset alueet, Leppävirta: poistetaan vai muutetaan?

4.1 Yleisvastineet: **Laajat metsäpeitteiset alueet, luonnon ydinalueet ja ekologiset yhteydet**

Palaute

Metsäkeskus esittää, että maakunta-kaavan jatkovalmistelussa vielä varmistetaan ilmaisu- ja muotoilu tavalla, jossa tuodaan selkeästi esiin, että metsätaloutta ohjataan erillislainsäädännöllä, jonka avulla käytännön toimintaa suunnataan joka tapauksessa maakuntakaavan tavoitteiden mukaiseen suuntaan.

Vastine

Täsmennetään kaavaselostuksessa metsätalouden ohjaaminen metsälaille. Selostukseen täsmennetään myös lakien soveltamista suojeluun varatuilla alueilla.

4.1 Yleisvastineet: **Laajat metsäpeitteiset alueet,** luonnon ydinalueet ja ekologiset yhteydet



LAAJAT METSÄPEITTEISET ALUEET

Merkinnällä osoitetaan maakunnallisesti merkittävät laajat metsäpeitteiset alueet. Alueidenkäytön suunnittelussa on tavoitteena säilyttää metsäkokonaisuudet mahdollisimman yhtenäisinä. Yhtenäisyys turvataan välttämällä alueiden pirstomista muulla maankäytöllä. Alueilla edistetään luonnon monimuotoisuutta.

Vaihtoehtoisia uuden merkinnän kuvauksia:

1. Merkinnällä osoitetaan maakunnallisesti merkittävät laajat metsäpeitteiset alueet, *jotka ovat ja säilyvät pääosin metsätalouksikäytössä*. Alueidenkäytön suunnittelussa on tavoitteena säilyttää metsäkokonaisuudet yhtenäisinä. Yhtenäisyys turvataan välttämällä alueiden pirstomista muulla maankäytöllä. Alueella edistetään luonnon monimuotoisuutta.
2. Merkinnällä osoitetaan maakunnallisesti merkittävät laajat metsäpeitteiset alueet. Alueidenkäytön suunnittelussa on tavoitteena säilyttää metsäkokonaisuudet yhtenäisinä. Yhtenäisyys turvataan välttämällä alueiden pirstomista muulla maankäytöllä. Alueella edistetään luonnon monimuotoisuutta *ja kestävää metsätaloutta*.

4.1 Yleisvastineet: Laajat metsäpeitteiset alueet, luonnon ydinalueet ja ekologiset yhteydet

Palaute

Luonnon ydinalueet

- Osa palautetta näkee tarpeellisena
- Osa palautteesta: epäselvä merkintä, tarpeeton merkintä, poistettava merkintä
- Maakuntarajat ylittävät merkinnän osat poistettava

Vastine

Luonnon ydinalueiden merkinnät säilytetään kuten kaavan viranomaisehdotuksessa on esitetty.

Aluerajauksiin voidaan tehdä pieniä tarkennuksia, jotka ottavat huomioon esim. uusimpia olevia luonnon-suojelualueita.

Maakunnan rajojen ulkopuolelle ulottuvat merkintöjen osat poistetaan.

4.1 Yleisvastineet: Laajat metsäpeitteiset alueet, luonnon ydinalueet ja ekologiset yhteydet

Palaute

Ekologiset yhteydet

- Osa palautteesta: tarpeellinen merkintä. Esim. Metsähallitus toteaa, että esitetyt ekologiset yhteydet ovat kaavaehdotuksessa yleisesti hyvin perusteltuja. Kaavasta puuttuva Etelä-Konneveden kansallispuiston ja Keurunmäki-Haavikkolehdon välinen yhteys tulisi lisätä
- Osa palautteesta: Juridisesti hankala merkintä
- Suomen metsäkeskus esittää tarkennettavaksi merkinnän yhteyteen, että merkintä ei rajoita mahdollista kokonaiskestävän metsätalouden harjoittamista.

Vastine

Estevaikutusta ei tunnistettu ko. alueelle. ”*muulla maankäytöllä*” tarkoitetaan muuta kuin maa- ja metsätaloutta, jotka voivat aiheuttaa alueen pirstoutumista tai estevaikutusta. Esim. ekologisen yhteyden läheisyyteen sijoittuvat tuulivoima- tai aurinkovoimarakentamisen yhteydessä on huolehdittava, että jossain kohdassa ekologinen yhteys säilyy.

Kaavaselostusta täydennetään + **(kokonais)kestävä metsätalous lisätään merkintään?**

4.1 Yleisvastineet: Luonnonsuojelu

Palaute

Ennen kaavaehdotuksen nähtäville laittamista on syytä tarkistaa, onko muita yksityiskohtaisia luontotyyppien paikkatietoaineistoja saatavilla Suomen ympäristökeskuksesta kaavaan mukaan (PoS-ELY).

SL-kaavamerkintään suojelumääräys: ”Alueella ei saa ryhtyä sellaisiin toimenpiteisiin, jotka saattavat vaarantaa alueen suojeluarvoja”.

S-alueen kaavamääräys: ”S-merkinnällä osoitetaan vesilain sekä vesi- ja luonnonsuojelulain perusteella suojeltavia alueita. Maa-alueista perustetaan suojelualueita ja vesialueet tulee ottaa huomioon lupamenettelyissä”.

Vastine

Luonnonsuojeluvarausten tilanne sekä maakuntakaavakartalla että maakuntakaavaselostuksessa päivitetään lopulliseen maakuntakaavaehdotukseen. Samoin päivitetään selostuksen tekstit vastaamaan 1.6.2023 voimaan tullutta luonnonsuojelulakia.

Kaavaselostuksessa kuvataan, mitä varauksia esitetään SL-varauksina ja mitä S-varauksina. Merkinnät täsmennetään.

Suojeluvarausten (SL ja S) ja metsälainsäädännön välisen suhteen kuvausta täsmennetään maakuntakaavaehdotuksen selostukseen.

Metsiä ja luonnonsuojelua koskevat ratkaisut käydään läpi ennen kaavaehdotuksen lopullista viimeistelyä metsätoimijoiden ja Pohjois-Savon ELY-keskuksen luonnonsuojeluasiantuntijoiden kanssa.

4.1 Yleisvastineet: Tuulivoima

Palaute

- Puolustusministeriön palaute
”Yli 50 metriä (kokonaiskorkeus maanpinnasta) korkeiden tuulivoimaloiden rakentamisesta tulee pyytää lausunto Puolustusvoimien Pääesikunnalta. Tuulivoimaloita ei saa rakentaa alle 4 km:n etäisyydelle Puolustusvoimien alueista eikä alle 12 km:n etäisyydellä varalaskupaikoista.”

Vastine

- Mainitut etäisyydet on otettu huomioon tuulivoimapotentiaaleja alueita rajattaessa.
- Pyritään yhdenmukaiseen ratkaisuun maakuntien välillä

4.1 Yleisvastineet: Tuulivoima

Palaute

Kaavaselostuksen tuulivoimapotentiaalisia alueita sekä niille osoitettavissa olevia tuulivoimaloita kuvaava mitoitusaulukko:

- Mitoitusaulukossa potentiaalisten tuulivoimaloiden määrän osoittamista pidetään harhaanjohtavana.
- Tuulivoimahankkeiden kannalta vaikea, koska hankkeissa tutkittavat tuulivoimalamäärät poikkeavat maakuntakaavaselostukseen merkityistä.
- Lisättävä kaava-asiakirjoihin: *Tuulivoima-alueen lopullinen laajuus ja rakennettavien voimaloiden kokonaismäärä ratkaistaan alueelle laadittavalla tuulivoimayleiskaavalla (Joroinen jne.)*

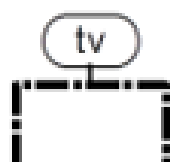
Vastine

Kaavaselostus ei ole juridisesti sitova asiakirja, vaan se avaa kaavatyön taustoja ja tavoitteita sekä tässä tapauksessa kuvaa maakuntakaavatyölle asetettua tuulivoiman lisäämisen tavoitetta.

Maakuntakaavaehdotuksen tavoitteena on, että tuulivoimalla tuotetaan 20 % Pohjois-Savon primäärienergian tarpeesta vuoteen 2040 mennessä. Tavoitteen saavuttamisen seurannan vuoksi on tehty mitoitusarvio mm. voimaloiden lukumääristä.

Muutetaan kaavamerkintäluettelon lisätietosarakkeen tekstiä asiaa paremmin kuvaavaksi ja tarkennetaan asiaa myös selostuksessa.

Tuulivoiman kaavamerkintä



TUULIVOIMAPOTENTIAALINEN ALUE tv-1

Merkinnällä osoitetaan maakunnallisesti merkittävät (7 tai useamman voimalan käsittävät) tuulivoimapotentiaaliset alueet. Alueiden päämaankäyttöluokka on kuitenkin muu kuin tuulivoimaenergian tuotanto, yleisimmin maa- ja metsätalous.

Suunnittelumääräys:

Yksityiskohtaisemmassa kaavoituksessa tai suunnittelussa tulee pyytää lausunnot asianomaisilta viranomaisilta mm. Puolustusvoimien tutkajärjestelmästä, lentoliikenteen turvallisuusvaatimuksista (ilmailulain 165 §:n mukainen lentoestelupa), liikenneväylien suojaetäisyyksistä ja telemastoista johtuvista rajoitteista jo ennen tuulivoimaloiden rakentamislupaa.

Tuulivoima-aluetta suunniteltaessa tulee turvata puolustusvoimien toimintaedellytykset sekä ottaa erityisesti huomioon puolustusvoimien toiminnasta, kuten tutkajärjestelmistä ja radioyhteyksien turvaamisesta johtuvat rajoitteet.

Ennen tuulivoima-alueiden tarkempaa suunnittelua ja toimenpiteitä tulee olla yhteydessä museoviranomaiseen arkeologisen inventoinnin tarpeen arvioimiseksi.

4.1 Yleisvastineet; Kulttuuriympäristöt

Palaute ma/MA-merkinnöistä

Maakuntakaavaehdotuksessa osoitetaan edelleen enemmän maakunnallisesti merkittäviä modernin aikakauden rakennuksia kuin mitä kuntien näkökulmasta on tarpeen. Iisalmen, Siilinjärven, Sonkajärven, Pielaveden ja Varkauden lausunnoissa esitetään useiden ma-kohdemerkintöjen poistamista.





- **Iisalmen kaupunki:** Kuutolankatu 1, Hakakadun rivitalot, Lumilinnan päiväkotij ja Ilvolankatu 8 suojelumerkinnät poistettava.
- **Pielaveden kunta:** Rannankylän kivioulu, kirjasto ja lukio ma-merkintöjen ymmärtäminen ja arvottaminen maakunnallisesti arvokkaiksi rakennuksiksi hankalaa. Mikäli ma-merkinnät säilyvät, niillä ei saa vaikeuttaa korjausten toteuttamista, mikä vaikuttaa rakennuksen ulkonäköön. Merkinnällä ei saa estää rakennuksesta luopumista ja purkamisesta joko kokonaan tai osittain, mikäli sille ei ole enää käyttöä ja tarvetta.
- **Siilinjärven kunta:** Siilinjärvelle osoitettu lukuisia uusia ma-kohteita (ennen 11 kpl -> 41). Modernien rakennusten osalta merkintää tulee kehittää niin, että säilyttämisen edellytyksiä kuntakaavoissa arvioitaessa voidaan huomioida myös alueen kehittäminen sekä rakennusten käyttötarpeet ja -mahdollisuudet, elinkaari ja kustannukset suhteessa suojelutarpeisiin. Keskustan liikerakennuskokonaisuuteen kuuluvilla rakennuksilla ei ole sellaisia maakunnallisia arvoja, joka edellyttäisi koko keskustan rakentamista kyseisellä mittakaavalla.
- **Sonkajärven kunta:** kunta on esittänyt jo luonnosvaiheessa poistettaviksi Sonkajärven kirkonkylän koulu sekä Kangaslammen entinen koulurakennus.
- **Varkauden kaupunki:** maakuntakaavaan ei saa merkitä maakunnallisesti merkittäviksi kohteiksi muuta kuin sellaisia kohteita, joiden oikeasti katsotaan vaativan tarkempaa arvottamista kuntakaavoituksessa. Uusista ma-kohteista ja alueista ainoastaan Puurtilan asuntomessualue ja Varkauden kaupunginkirjasto ovat hyväksyttävissä ma-kohteiksi. Puurtilan koulun, Imatran voiman rakennuksien ja rivitalojen Kissankello, Päivänkakkara ja Sinikello suojelu ratkaistaan kuntakaavoissa -> poistettava maakuntakaavasta.


Palaute MK-merkinnöistä

MK-merkintää tulkitaan osassa palautetta myös suojelevaksi merkinnäksi.

Osa palautteen antajista pitää MK-merkintää oikeansuuntaisena.

Museovirasto pitää ratkaisua hyvänä säilyttämisen- ja kehittämistavoitteiden yhteensovittamisen kannalta. Tähän maakunnallisesti merkittävien kaupunkikuvallisten arvojen MK-merkinnän määräystekstiin tulisi vielä liittää maininta museoviranomaisten kuulemisvelvoitteesta.

<p>lisalmi, Kuutolankatu 1, 1963</p> <p>arkkitehti Esko Laitinen</p>		<p>R, H</p>	<p>Harvinainen, edustaa korkeatasoista pientalorakentamista. Säilyneisyys ja yksityiskohdat nostavat arvoa. Myös henkilöhistoriaa.</p>
<p>lisalmi, Ilvolankatu 8, 1950</p> <p>Lappi-Seppälä ja Martas Oy</p>		<p>M, R</p>	<p>1950-luvun edustava nelikerroksinen asuinliikerakennus. Hienosti säilynyt 1-kerroksinen liikeosa.</p>
<p>lisalmi, Hakakadun rivitalot, 16 ja 18, 1978 (3 rak.) 1982 (1 rak.) Arkkitehtitoimisto Veli Karjalainen</p>		<p>M, R, A</p>	<p>Viihtyisiä kaksikerroksisia punavalkoisia rivitaloja, varastokatokset, niukat räystäät. Isoja perheasuntoja, puistomainen ympäristö</p>
<p>lisalmi, päiväkoti Lumilinna, 1989 Vihtakannankatu 15 Arkkitehdit Raimo Saarenvirta ja Pirjo Pykäläinen</p>		<p>M, A</p>	<p>Kauniisti massoitellut, pulpettikattoiset rakennukset, veistoksellisuutta. Muodostaa arkisessa ympäristössä ehdottoman kohokohdan.</p>

<p>Pielavesi, kunnankirjasto, v.1979</p> <p>Suunnittelukeskus Oy</p>		<p>R</p>	<p>Vähäeleinen ja tyylikkäästi jäsennöity ja rytmitetty kirjastotalo. edustaa 1970-luvun rationalismia.</p>
--	--	----------	---

Rannankylän koulu ja lukio on arvotettu maakunnallisesti merkittäviksi jo vuoden 2011 inventoinnissa.

<p>Siilinjärvi, Fontanella, virkistys- kylpylä, v.1992</p>		<p>M, R, A</p>	<p>Kuuluu Siilinjärven postmodernien rakennusten kokonaisuuteen. Arvojen ja omaleimaisten piirteiden tulisi säilyä. Joitain alkuperäisiä osia jo purettu.</p>
<p>Siilinjärvi, Kuiluntien postmodernit rakennukset, Siilin Rauta Oy,1990/1991</p>		<p>M, R, A</p>	<p>Tyylipuhdasta post-modernismia edustava kohde, keskeinen sijainti. Luo paikan identiteettiä. Muodostaa kokonaisuuden naapurirakennusten kanssa.</p>
<p>Siilinjärvi, Kuiluntien postmodernit rakennukset, Siilinjärven Kauppa- puisto Oy,1989-1990</p>		<p>M, R, A?</p>	<p>Tyylipuhdasta post-modernismia edustava kohde, keskeinen sijainti. Luo paikan identiteettiä. Muodostaa kokonaisuuden naapurirakennusten kanssa.</p>

Oikealla Kangaslammin ent. koulu ja alla kirkonkylän koulu



Sonkajärvi,
kirkonkylän koulu,
v.1967 vanha osa,
v.2004
uusi osa

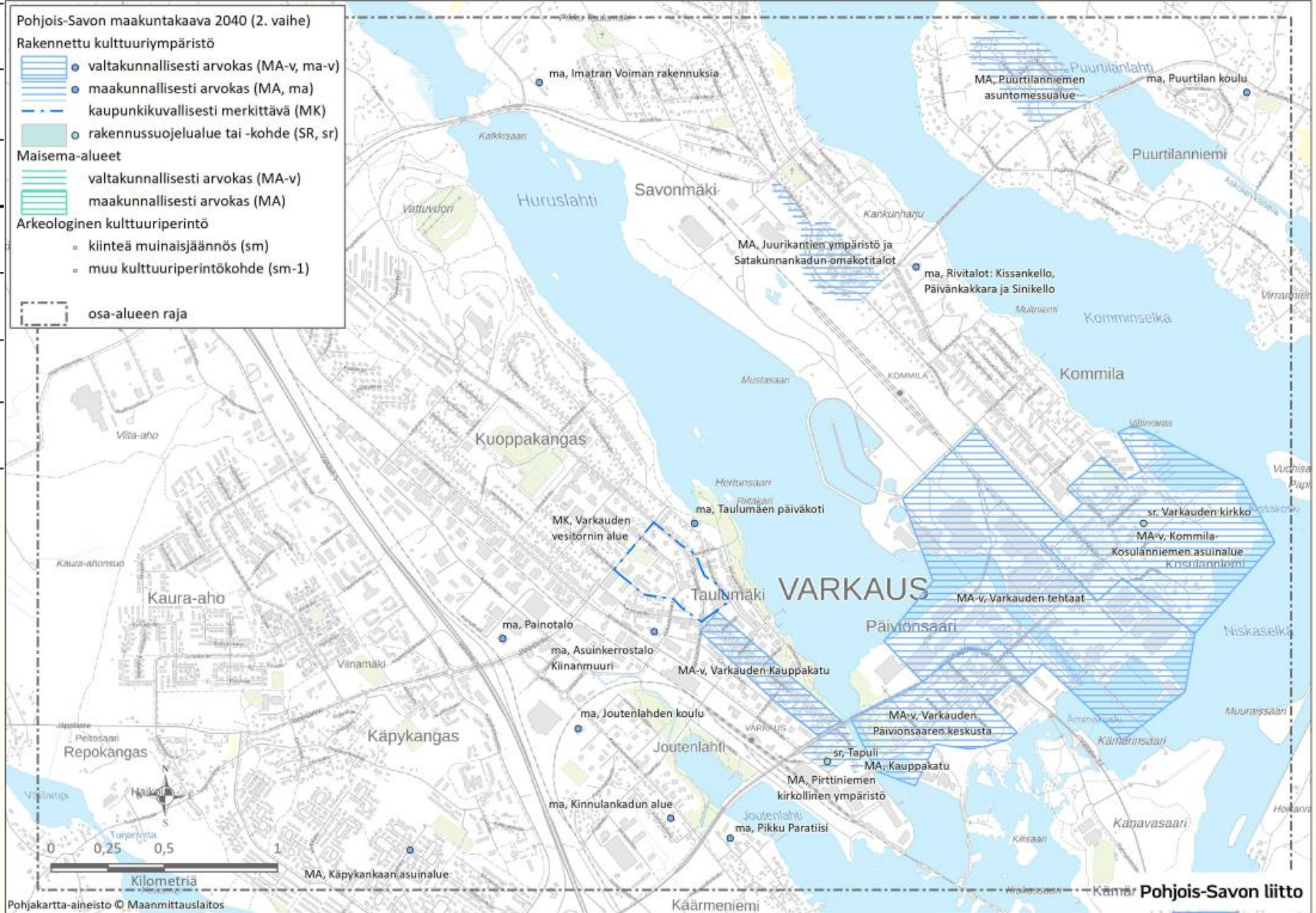


R, A

Rationaalinen koulurakennus, joka edustaa ajan koulurakentamisen tyyliä ja henkeä. Alkuperäiset osat hyvin säilyneet. Laajennusosa täydentää kokonaisuutta ja tuo kerroksellisuutta.

MA 51.532	Puurtilanniemen asuatomessualue
MA 51.533	Juurikantien ympäristö ja Satakunnankadun omakotitalot
ma 51.546	Asuinkerrostalo Kiinanmuuri
ma 51.547	Taulumäen päiväkot
ma 51.548	Könönpellon seurakuntakeskus
ma 51.549	Painotalo
ma 51.555	Käpykankaan asuinalue

- Pohjois-Savon maakuntaaava 2040 (2. vaihe)
- Rakennettu kulttuuriympäristö
- valtakunnallisesti arvokas (MA-v, ma-v)
 - maakunnallisesti arvokas (MA, ma)
 - kaupunkikuvallisesti merkittävä (MK)
 - rakennussuojelualue tai -kohde (SR, sr)
- Maisema-alueet
- valtakunnallisesti arvokas (MA-v)
 - maakunnallisesti arvokas (MA)
- Arkeologinen kulttuuriperintö
- kiinteä muinaisjäännös (sm)
 - muu kulttuuriperintökohde (sm-1)
- osa-alueen raja



MK 51.150	Varkauden vesitornin alue
-----------	---------------------------

Kaupunkikuvan kannalta maakunnallisesti tärkeä alue


M, R, A; Varkauden torin alueen maakunnallisesti merkittävä kaupunkikuvallinen kokonaisuus; Vesitorni /Kalevi Väyrynen, tori, Osmajoentie 9-13, Asunto Oy Osmanhovi /Kalevi Väyrynen ja kaupunginkirjasto

4.1 Yleisvastine; Kulttuuriympäristöt


Vastine

- ma/MA -merkintöjen mahdollisia muutoksia peilataan kaikkien kuntien kohdalla tehtäviin ratkaisuihin, siten että maakunnallisesti merkittävän modernin aikakauden rakennusten kokonaisuus säilyisi eheänä ja tasapainoisena.
- Pohditaan, onko tarpeen räätälöidä ma -merkintää modernin aikakauden rakennuksille (esim. *Rakennusten vaalimista kuntakaavoissa arvioitaessa otetaan huomioon alueen kehittämistarve sekä rakennusten käyttöarvo*).

4.1 Yleisvastine; Kulttuuriympäristöt

 <p>MA</p>	<p>KULTTUURIYMPÄRISTÖN TAI MAISEMAN VAALIMISEN KANNALTA MAAKUNNALLISESTI TÄRKEÄ ALUE TAI KOHDE</p> <p>Merkinnällä osoitetaan maakunnallisesti merkittävät rakennetun kulttuuriympäristön alueet ja kohdeet (MA, ma) sekä perinteisen maatalouden ja karjanhoidon muovaamat perinnebiotoopit (ma-b). Merkintä nostaa esille maakunnallisesti merkittävän kulttuuriympäristön, jonka suojelu- tai säilymisedellytykset ratkaistaan tarkemmassa suunnittelussa.</p> <p><i>Suunnittelumääräys MA- ja ma-merkinnöille:</i></p> <p>Alueen tai kohteen suunnittelussa on otettava huomioon rakennetun kulttuuriympäristön kokonaisuudet ja ominaislaatu. Alueen tai kohteen erityispiirteitä tulee vaalia. Yksityiskohtaisessa suunnittelussa on kiinnitettävä huomiota inventointien ajantasaisuuteen sekä kulttuuriympäristön vaalimisen näkökulmasta vanhentuneiden asema- ja yleiskaavojen päivittämiseen.</p> <p>Rakennusten säilyttävään korjaamiseen tulee pyrkiä myös rakentamisen päästövaikutusten vuoksi. Modernin aikakauden, eli 1960–1990-luvun, rakennusten kohdalla on otettava huomioon niiden tyypilliset rakennustekniset ja materiaaleihin liittyvät haasteet.</p> <p><i>Suunnittelumääräys MA-b ja ma-b-merkinnöille:</i></p> <p>Alueen tai kohteen suunnittelussa ja käytössä tulee edistää kohteen kulttuuri- ja luonnonperintöarvojen säilymistä. Kohteisiin merkittävästi vaikuttavissa hankkeissa on varattava alueelliselle elinkeino-, liikenne- ja ympäristökeskukselle tilaisuus antaa lausunto.</p>
--	---

4.1 Yleisvastine; Kulttuuriympäristöt

	<p>KAUPUNKIKUVAN KANNALTA MAAKUNNALLISESTI TÄRKEÄ ALUE</p> <p>Merkinnällä osoitetaan kaupunkikuvan kannalta maakunnallisesti merkittävät alueet. Maakunnallisen merkityksen perusteena ovat asemakaavallinen ratkaisu, rakennetun ympäristön mittakaava, eheys ja kerroksellisuus.</p> <p><i>Suunnittelumääräys:</i></p> <p>Alueen tarkemmassa suunnittelussa tulee vaalia alueen kaupunkikuvaa. Uudisrakentaminen, korvaava ja täydentävä rakentaminen tulee sopeuttaa alueen mittakaavaan. Asemakaavallisia ratkaisuja tulee myös vaalia. Esim. torialueen kokoa, muotoa ja rajautumista ei tule muuttaa ilman pakottavaa syytä.</p>
---	---

+ Lausuntopyyntö Museovirastolta (Museoviraston palaute)

4.2 Lausunnot ja alustavat vastineet teemoittain

- Yleismääräykset
- Aluerakenne, kehittämisperiaatemerkinnot
- Liikennejärjestelmä
- Luonnon monimuotoisuus, luonnonsuojelu ja virkistyskäyttö
- Luonnonvarat
- Kulttuuriympäristö
- Energiantuotanto, yhdyskuntatekniikka ja tekninen huolto

Yleismääräykset; Ilmastonmuutos

Palaute

(Joroinen) ...tekstiä tulisi lieventää kauttaaltaan kuten esim. Metsien ja viheralueiden hiilinieluja pyritään kasvattamaan.

(Ympäristöministeriö) Yleismääräyksessä mainitut asiat ovat kannatettavia, mutta ohjausvaikutuksen toteuttaminen jää osittain epäselväksi. Kaavan ohjausvaikutuksen selkeyden vuoksi on syytä vielä arvioida, miten käytännössä määräystä voidaan noudattaa yksityiskohtaisemmassa suunnittelussa ja kenen vastuulla esimerkiksi hiilivarastojen kartoittaminen olisi.

Vastine

-> **Tarkistetaan sanamuodon tavoitteellisuus** ja säilytetään tiukkuus (Joroinen), **tarkistetaan sisältöä** (Neova Oy)

Esim.

(...) Metsien ja viheralueiden hiilinieluja on kasvatettava, viljelyalueiden hiilensidontaa on parannettava, suoalueiden hiilivarastot tulee kartoittaa ja niiden säilyttämiseen luonnontilaisina etsitään keinoja esim. ekologisen kompensaaation kautta.

Yleismääräykset

Palaute

- **Kulttuuriympäristö, Museovirasto:**

Yleismääräykseen olisi hyvä kirjata selkeämmin myös vedenalaisen arkeologisen kulttuuriperinnön huomioon ottaminen ja sen tarjoama potentiaali esim. vesimatkailussa. Vesimatkailun osalta voisi ylipäätään tuoda järviluonnon rinnalle myös vesien moninaisen kulttuuriperinnön tarjoamat mahdollisuudet ja vesistöihin liittyvät aineettomat arvot.

Vastine

Yleismääräystä voidaan laajentaa myös vedenalaiseen arkeologiseen kulttuuriperintöön

Aluerakenne ja kehittämisperiaattemerkinnät

Palaute

- **Vesimatkailun kehittämismerkinnän laajentaminen lisäalassa?** (Iisalmi)
- **Viitoskäytävän kehittämisvyöhyke:** suunnittelumääräyksen tekstiä tulisi laajentaa ja ”topakoittaa” koskemaan liikenteen lisäksi koko yhteiskunnan (mm. elinkeinot, infra, asuminen) kehittämistä Viitosväylän ”selkärangan” varaan. (Joroinen)
- Kuopion ja Varkauden **kaupunkikehittämisen kohdealueen** rajauksia tulee laajentaa niin, että Leppävirran kuntakeskus sisältyy niihin.

Vastine

- Voidaan laajentaa.** Tarkennus, minne? Poroveden ja Haapajärven alueelle?
- Kehittämisvyöhykkeen suunnittelumääräystä täsmennetään siten, että siinä painokkaammin näkyy aluekehittämisen sekä elinkeinojen ja asumisen näkökulmat.**
- Merkintöjä laajennetaan** kattamaan myös Leppävirran taajamaa

Aluerakenne ja kehittämisperiaattemerkinnät

Palaute

Liikenne- ja viestintävirasto, Traficom + LVM:

TEN-T-asetusta uudistetaan EU:ssa. Se saattaa asettaa liikenneverkon lisäksi vaateita Kuopion kaupunkiseudulle kaupunkisolmukohtana. Maankäytössä voi olla tarpeen varautua esim. raskaan liikenteen levähdys- ja palvelualueita, multimodaaleja rahtiterminaaleja sekä AFIR-asetuksen myötä myös vaihtoehtoisten käyttövoimien infrastruktuuria koskevien vaatimusten voimaantumiseen.

Maakuntakaavan tulisi edistää/mahdollistaa digitaalisen infrastruktuurin strategiaa. Väyliä kehitettäessä ja parannettaessa tulee myös varautua automaation vaiheittaiseen kehittämiseen -> digitaaliselle infrastruktuurille liikenneväylillä

Vastine

Täydennetään valtateiden kehittämisvyöhykemerkin­nän määräystä: otettava huomioon AFIR-asetus ja Kuopion kaupunkiseudun status TEN-T kaupunkisolmukohtana.

Täydennetään valtateiden kehittämisvyöhykkeen määräystä digitalisaatiolla, tietoliikenteellä ja automaatiolla.

Liikennejärjestelmä

Palaute

- Merkittävästi parannettava ratayhteys (Joroinen: Huutokoski - Rantasalmi)
- Ei perusteita KT 88 -> VT (ELY-keskus)
- kt 88 uusi tieyhteys -merkintä välillä Partala-Valkeiskylä poistetaan maakuntakaavasta (ELY-keskus)

Vastine

- Huutokoski-Rantasalmi -rata lisätään merkittävästi parannettavana
- Kaavaselostuksen liikennejärjestelmän nykytilakuvaus päivitetään vastaamaan tämänhetkistä tilannetta, uusimpia tietoja hyödyntäen
- Tieluokan nostamismerkinnät säilytetään
- uusi tieyhteys -merkintä välillä Partala-Valkeiskylä poistetaan

Liikennejärjestelmä

Palaute

- Kaava-aineistossa on edelleen ristiriitaa seututeiden osalta. Kaavaselostuksessa merkittävästi parannettavia tieosuuksia ovat st 551, st 453 ja st 577, mutta kaavakartalla st 453 Jäppiläntie Varkaudessa ja st 577 Varpaisjärventie Kuopion Nilsiässä on osoitettu ”uusi tieyhteys” -merkinnällä.
- Jos seututeiden parantamistarpeita halutaan osoittaa maakuntakaavassa, ne tulee osoittaa uusi tieyhteys -merkinnän sijaan ”merkittävästi parannettava tieyhteys” -merkinnällä. (ELY-keskus)

Vastine

- Pohjois-Savon liitto on pyytänyt Varkauden ja Kuopion kaupungin kantoja seututeiden uusiin linjauksiin. **Kaupungit pitävät varauksia tarpeellisina ja ne osoitettu yleiskaavoissa. Pohjois-Savon liitto esittää, että käydään jatkoneuvotteluja ao. kuntien ja ELY-keskuksen kanssa.**

Luonnon monimuotoisuus, luonnonsuojelu ja virkistyskäyttö

Palaute

Soidensuojeluohjelman täydennyskohteet:

Luonnosvaiheessa luvattua selvennystä suunnittelumääräykseen ei ole tehty (P-S luonnonsuojelupiiri)

Yksityisessä omistuksessa olevien uusien suojelualueiden suojelumääräykseen (SL) asetetaan alueiden lunastukselle 5 vuoden takaraja (Neova Oy, MTK, Metsälinja ja MHY)

Otettava huomioon: Metsälakia ei sovelleta maakuntakaavassa suojeluun varatuilla alueilla. Kun metsälakia ei sovelleta, vaikuttaa se myös muiden metsänkäyttöä ohjaavien lakien voimassaoloon, kuten kestävän metsätalouden määräaikaiseen rahoituslakiin (34/2015) (Kemera) ja lakiin metsätuhojen torjunnasta (1087/2013) (metsätuholaki). Nämä lait ovat riippuvaisia metsälain soveltamisesta. (Metsäkeskus)

Vastine

Suunnittelumääräys tarkistetaan. Laaditaan karttaotteet (yksityisten omistamista) alueista.

Käytetään SL-merkintää + aikaraja 5v (?)

Täsmennetään kaavaselostuksessa metsälainsäädännön soveltamista suojeluvarausalueilla.

Luonnonvarat

Palaute

Turvetuotannolle varattuja alueita tulee olla kaavassa niin paljon, että huoltovarmuuden kannalta tärkeä turpeen nosto energiaksi, kasvu- ja kuiviketurpeeksi voidaan toteuttaa (P-S MTK, Metsälinja ja MHY).

Kaavan pitää ohjata kohti kestävää metsätaloutta (P-S luonnonsuojelupiiri)

Lainvoimaisen ympäristöluvan saaneet turvetuotantoalueet (uudet sekä edelleen tuotantovaiheessa olevat kohteet) merkittävä maakuntakaavaan (Neova Oy)

MY-merkintä: korostettava, että maa-aineslaki koskee maa-ainesten ottoa, joten merkinnällä ei saa rajoittaa muuta toimintaa kuin maa-ainesten ottoa

Vastine

Tarvittavan turpeen määrää ei ole selvitetty. Turpeennostoa luvitetaan jatkossa kuten nykyisin.

Kestävyys mainitaan siellä, missä metsätaloutta kuvataan (selostus, kaavamerkintöjen kuvaukset, kaavamääräykset).

Jätetään edelleen pois kaavasta.

Yleismääräystä muokataan (s. 117).

MY-merkintä ei rajoita maa- ja metsätalouden harjoittamista, tarkistetaan suunnittelumääräys. Merkinnän kuvausta täydennetään maisemaan liittyvillä arvoilla (MAL 3 §).

Luonnonvarat

Palaute (ei kirjallisessa lausunnossa)

Maa-ainestenotto ja pohjavesialueet (Palaveri Ely-keskus/Hydrogeologi Jussi Aalto 30.5.2023)

- Vedenottamoiden läheisyys tiukentaa uusien maa-ainestilupien myöntämisehtoja. Hyödynnettävissä olevat soravarat loppuvat tietyillä ottoalueilla ennen maakuntakaavan tavoitevuotta 2040, usein jo 2030-luvulla.
- Muutokset pohjavesialueiden rajauksissa ja luokituksissa, E-luokka, v. 2018-2019. Uusi tutkimustieto pohjavesialueilta, mm. rakennetutkimukset, virtausmallit, asettaa reunaehtoja maa-ainestenotolle.
- Muutoksia maa-ainestenotto- ja pohjavesialueiden läheisyydessä, mm. soidensuojelun täydennysohjelmakohteita.
- Poski-projektissa (v. 2007) tehdyn luokitusvirheen korjaustarve: Tuusniemi, Mäkränsärkkä on arvokas harjualue, ei sovellu maa-ainestenottoon laajemmin.

Vastine

Pohjois-Savon maakuntakaavassa 2030 osoitettuja maa-ainestenottoalueita, **Vieremän** Karjumäki, Lehmimäki-Karjalankangas (eteläisempi osa), Marjomäenselänne ja Haukimäki sekä **Iisalmen** Ohenmäki, **Kuopion** Vartialanharju ja Leppäranta sekä **Lapinlahden** Vuorisenpää-Vuorisenkangas ja **Rautavaaran** Sammakkolampi sekä **Rautalammin** Sompämäki, **Tuusniemen** Ihalankangas ja **Kaavin** Hiekkakangas-Karhukangas (osittain), **harkitaan poistettavaksi (paikallisesti merkittävä).**

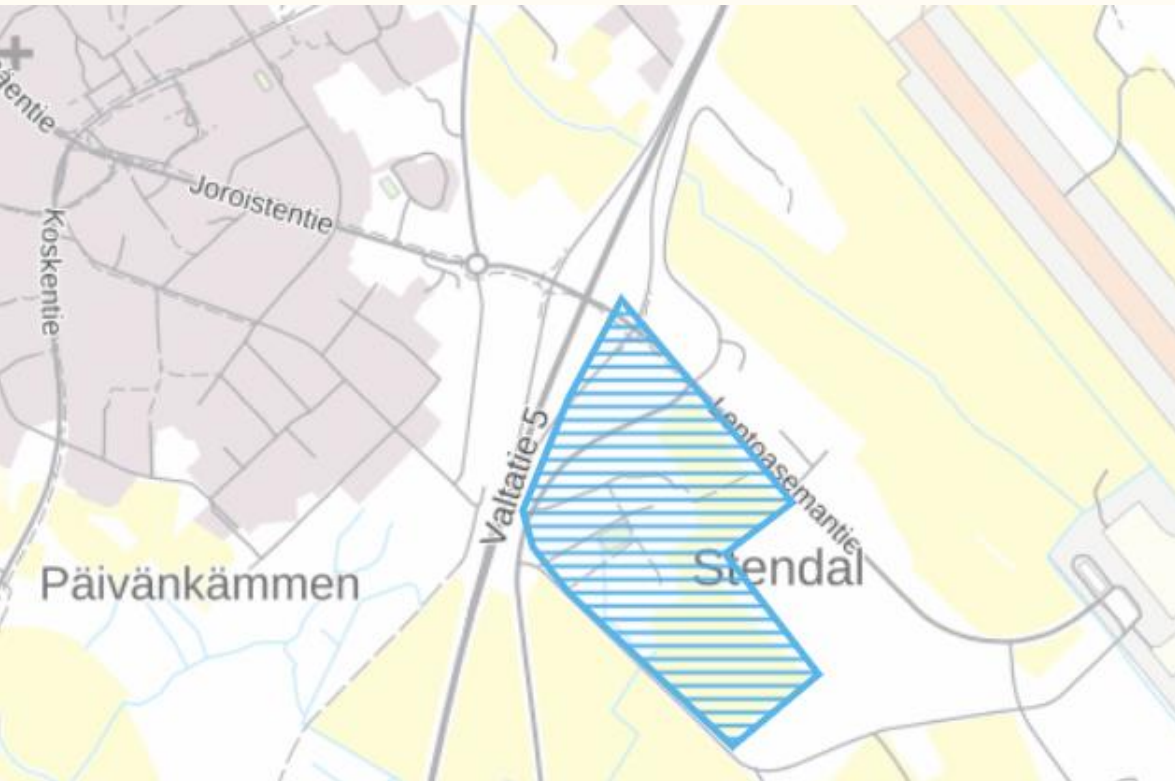
Tuusniemen Mäkränsärkkää ei osoiteta maa-ainesten ottoalueena.

Ely-keskuksen kanssa käydään jatkoneuvotteluja lomakauden jälkeen.

Kulttuuriympäristö

Palaute

Joroinen: Stendalin kartanon raja



Vastine

RKY-rajasta ei voi muuttaa maakuntakaavassa!



Kulttuuriympäristö

Palaute

POS-ELY:

- Vanha lakiviittaus sr-merkinnässä

KUHMU:

- sanavalintoja voisi yhdenmukaistaa suhteessa kappaleeseen 5.6.2. Vakiintuneeksi termiksi muotoutunut termi kulttuuriympäristö tarkoittaa ympäristöä, jossa näkyy ihmisen toiminta. Rakennetun kulttuuriperinnön sijaan sopivampi termi voisi olla rakennettu kulttuuriympäristö.

Museovirasto;

- Kaavaselostuksen liitteenä olevassa taulukossa muiden kulttuuriperintökohteiden merkintä **sm**, po. **sm-1**, -> tulee korjata sekä luettelon otsikko.
- Valitettavaa on se, että Kinahmin harjulle on osoitettu uusia kaivosalue- tai malmipotentialimerkintöjä. Ristiriita aluevarausten ja maiseman arvojen välillä.

Vastine

Korjataan!

Termistö käydään läpi ja yhdenmukaistetaan.

Merkinnät (indeksi) ja liitetaulukon otsikointi korjataan KUHMUN ja Museoviraston esittämillä tavoilla

Alueella on voimassa olevassa maakuntakaavassa malmipotentialiaalia osoittava merkintä. Merkinnät säilytetään kaavaehdotuksessa (mineraalipotentialiaali ja ek-kohde)

Pohjois-Savon liitto

Energiantuotanto, yhdyskuntatekniikka ja tekninen huolto

Palaute

POS-ELY:

- Tuulivoimahankkeissa aluerajauksia ei ole laadittu samoin perustein kuin millä tuulivoimapotentiaaliset alueet on maakuntakaavakartalle valittu ja rajattu.
- Lisäksi maakunnassa on vireillä useampia hankkeita, joita ei ole tunnistettu maakuntakaavoituksessa.
- Meneillään oleva energiamurros ja tuulivoimarakentamisen määrän voimakas kasvu on syytä huomioida maakunta-kaavaan valmistelussa. Kaava-aineistosta on syytä käydä selkeästi ilmi, millä tavoin ja millä tarkkuustasolla tulevan maakuntakaavan on tarkoitettu ohjaavaan tuulivoimarakentamista. Huomioon myös sähkönsiirtolinjat.

Vastine

Kaavaselostuksessa ohjausvaikutusta on kuvattu. Lisätään uusi KHO:n vuosikirjapäätös KHO:2023:57. Asiaa voidaan avata myös tv-alueiden kaavamerkintään.

Sähkölinjojen osoittaminen voi olla vaikeaa ennen kuin itse hankkeessa saadaan asiaa suunniteltua. Yhteystarvemerkitöjen osoittaminen on myös ennen varsinaisia selvityksiä arvailujen varassa. **Asiaa avataan kaavaselostuksessa.**

Energiantuotanto, yhdyskuntatekniikka ja tekninen huolto (Tuulivoima)

Palaute

Ympäristöministeriön palaute;

- Tuulivoiman kieltoalue poistettava
- Yleismääräystä muokattava

Ilmatieteen laitos:

- Etäisyysvaatimuksia säätutkiin <-> tv-1

Kuopion alueen kauppakamari;

- Kaavan ja merkintöjen tulee olla vihreän energiatuotannon osalta strategisempi ja mahdollistavampi. Yksityiskohtaisuus kuntien kaavoitusprosessissa ratkaistavaksi (esim. tuulivoimalan seudullinen raja 7).

Vastine

- Kieltoalue poistetaan
- Muokataan yleismääräystä vielä (päällekkäisyyttä pois jne.)
- Täydennetään kaavaselostukseen
- Tulkintaan jää väljyyttä. Sosiaalinen hyväksyttävyyys ja ennakoitavuus.



5. Kaavaehdotukseen tarvittavat muutokset ja tarkennukset



6. Vaikutusten arvioinnin tulokset

Kokonaisvaikutusten arviointi: MRL:n sisältövaatimusten toteutuminen (MRL 28 §)

1. Maakunnan tarkoituksenmukainen alue- ja yhdyskuntarakenne

- + Monikeskuksinen aluerakenne, eheät yhdyskunnat
- + Tiivistyvä alue- ja yhdyskuntarakenne (vrt. väestötavoite), heijastuu myös maaseutualueiden elinvoimaisuuteen
- + Saavutettavuus, liikennemuodot täydentävät toisiaan
- + Ylimaakunnallisten yhteyksien kehittyminen

2. Alueiden käytön ekologinen kestävyys

- + ekologiset yhteydet turvaavat lajiston liikkumista
- + luonnon monimuotoisuus paranee
- + yhtenäiset metsäalueet, pirstoutumisen estäminen
- Tuulivoimarakentamisella voi olla paikallisesti pirstova vaikutus?

3. Ympäristön ja talouden kannalta kestävät liikenteen ja teknisen huollon järjestelyt

- + ilmastomyönteisyys
- + liikennejärjestelmä
- + taloudellinen kestävyys
- + huoltovarmuus

Kokonaisvaikutusten arviointi: MRL:n sisältövaatimusten toteutuminen (MRL 28 §)

4. Vesi- ja maa-ainesvarojen kestävä käyttö

- + Pohjavesien säilyminen
- + Turvetuotannosta yleismääräys; luvitetut, ojitetut suot, alueiden jälkikäyttö
- + maa-ainesten kestävä käyttö

5. Maakunnan elinkeinoelämän toimintaedellytykset

- + matkailupotentiaali esillä
- + saavutettavuuden parantuminen ja monikeskuksinen aluerakenne edistävät elinkeinoelämän toimintaedellytyksiä
- + työpaikka-alueet ja teollisuusalueet esillä
- + tilaa alkutuotannolle

6. Maiseman, luonnonarvojen ja kulttuuriperinnön vaaliminen

- + edistää vaalimista
- + myös maa- ja metsätalousalueita, joilla on erityisiä ympäristöarvoja

7. Virkistykseen soveltuvien alueiden riittävyys

- + maakunnallisesti merkittäviä osoitetaan, ei toisteta yleiskaavoissa ratkaistuja asioita

Kokonaisvaikutusten arviointi: VAT:ien toteutuminen

1. Toimivat yhdyskunnat ja kestävä liikkuminen

- Monipaikkainen aluerakenne + eheä yhdyskuntarakenne
- Yhdyskuntarakenteen kehittäminen nykyiseen rakenteeseen tukeutuen (taajamatoimintojen kehittämisvyöhykkeen määräys)
- Kestävä liikkuminen: joukkoliikenne, kävely ja pyöräily
- Edellytykset elinvoimaisiin alueisiin

2. Tehokas liikennejärjestelmä

- Toteutuu maakuntakaavassa -> ylimaakunnallisuus
- Hlö- ja tavaraliikenteen sujuvuus, ennakoitavuus
- Liikkumisen ja logistiikan kestävä siirtyminen on mahdollista
- Kaavaratkaisu edistää saavutettavuutta

3. Terveellinen ja turvallinen elinympäristö

- Kaavaratkaisu edistää puhdasta ilmanlaatua
- Liikenneturvallisuus
- Virkistysalueet: viihtyisyys

4. Elinvoimainen luonto- ja kulttuuriympäristö sekä luonnonvarat

- Luonnon monimuotoisuuden ja kytkeytyvyyden parantuminen
- Luonnonsuojelu edistyy
- Kulttuuriympäristön vaalimisen positiiviset vaikutukset
- Luonnonvaroista mm. mineraalipotentiali nousee esille
- Vesistöjen tilan paraneminen

5. Uusiutumiskykyinen energiahuolto

- energiamurros -> tuulivoima -> energiaomavaraisuus
- Huoltovarmuus
- Kiertotalous -> energiahuollon uusiutumiskyky
- Kansalliset ilmastotavoitteet



7. Viranomaisten puheenvuorot, mikäli asia ei tähän mennessä ole noussut esille



8. Jatkoneuvotteluista sopiminen



9. Pohjois-Savon maakunta- kaavan 2040 tulevat vaiheet

- Kaavaehdotuksen viimeistelyä, jatkoneuvotteluja
- Aluerakennetyöryhmä, elokuu
- Valtuustoseminaari 4.9.2023
- Kaavaehdotus nähtävillä, syksy 2023
- Hyväksyminen v. 2024

Kiitos!

Suunnittelujohtaja Annaelina Isola
+358447142609 annaelina.isola@pohjois-savo.fi



TIET+A TAIT+A TEK+JA

Pohjois-Savon liitto